

Návod na montáž a prevádzku

Rádiový kódovací spínač FCT3b

Montaj ve işletim için kullanım kılavuzu

Telsiz kodlama ünitesi FCT3b

Montavimo ir naudojimo instrukcija

Kodinis radijo jungiklis FCT3b

Paigaldus- ja kasutusjuhend

Raadio-koodlüliti FCT3b

Montāžas un ekspluatācijas instrukcija

Elektronisks koda slēdzis FCT3b

Upute za montažu i pogon

Bežično tipkalo sa šifrom FCT3b

Uputstvo za montažu i rad

Bežični kodni taster modela FCT3b

Οδηγίες συναρμολόγησης και λειτουργίας

Ασύρματο πληκτρολόγιο κωδικού FCT3b

Instrucțiuni pentru montare și funcționare


Tastatură cod radio FCT3b

Инструкция за монтаж и експлоатация

Кодиран радиоманипулатор FCT3b

SLOVENSKY	3
TÜRKÇE	11
LIETUVIŲ KALBA	19
EESTI	27
LATVIEŠU VALODA	35
HRVATSKI	43
SRPSKI	51
ΕΛΛΗΝΙΚΑ	59
ROMÂNĂ	68
БЪЛГАРСКИ	76
	85

Obsah

1	Všeobecne.....	4
2	Montáž	4
3	Dôležité pojmy	4
4	Svetelné alebo blikajúce signály	5
5	Zmena prístupového kódu... 5	
5.1	Vysielanie po zadaní prístupového kódu.....	6
5.1.1	Naučenie po zadaní prístupového kódu.....	7
5.2	Priama funkcia tlačidla pre zvonček/svetlo.....	8
5.2.1	Vysielanie s tlačidlom pre zvonček/svetlo.....	8
5.2.2	Učenie s tlačidlom pre zvonček/svetlo.....	8
6	Reset prístroja.....	9
7	ES-Prehlásenie výrobcu	10
		85

Postúpenie, ako aj rozmnožovanie tohto dokumentu, zhodnotenie a sprostredkovanie jeho obsahu je zakázané, pokiaľ to nie je výslovne povolené. Konanie v rozpore s týmto nariadením zaväzuje k náhrade škody. Všetky práva pre prípad registráciu patentu, úžitkového vzoru alebo vzorky vyhradené. Zmeny vyhradené.

1 Všeobecne

Rádiový kódovací spínač je kombináciou medzi ručným vysielateľom a kódovacím spínačom a nepotrebuje okrem väčšinou už existujúcich prijímačov žiadne dodatočné prístroje.

POKYN:

Pred montážou rádiového kódovacieho spínača skontrolujte, či môže byť na zvolenom mieste montáže rádiový signál prijímaný prijímačmi. Priama montáž na kove ovplyvňuje dosah. V takom prípade vykonajte montáž vo vzdialenosti 2-3 cm.

868 MHz: GSM 900 mobily môžu pri súčasnom používaní ovplyvniť dosah rádiového diaľkového ovládania.

FCT3b bude napájaný napätím prostredníctvom bežne dostupnej 9V blokovej batérie (pozri obr. 1); úspešne vykonané zadania a zmeny budú uložené do pamäti so zabezpečením proti výpadku napätia. S tromi voľne voliteľnými 4-miestnymi prístupovými kódmi je taktiež možné mnohé funkcie spustiť prostredníctvom rádia; t. z. je napr. možné bezdrôtovo ovládať až tri pohony brán s jedným FCT3b prostredníctvom impulzu.

Dodatočne je k dispozícii priama funkcia nezaistená prístupovým kódom, s ktorou je taktiež možné bezdrôtovo (spolu s príslušným prijímačom) napr. ovládať zvonček alebo osvetlenie dvora. Osvetlenie klávesnice sa zapne s prvým stlačením tlačidla a zhasne cca. 20 s po poslednom stlačení tlačidla.

2 Montáž

Po vykonanej montáž (pozri obr. 1) správne vložte batériu.

3 Dôležité pojmy

Prístupové kódy

4-miestne voľne voliteľné prístupové kódy, s ktorými je možné získať prístup k trom miestam rádiových kódov (číslované od 1 po 3), pričom jednému prístupovému kódu je priradené vždy jedno určité miesto rádiového kódu. V stave pri vyexpedovaní alebo po resete prístroja sú prístupové kódy predobsadené nasledovne.

- Prístupový kód 1 pre miesto rádiového kódu 1: **1234**
- Prístupový kód 2 pre miesto rádiového kódu 2: **2345**
- Prístupový kód 3 pre miesto rádiového kódu 3: **3456**

Miesto pre rádiový kód

Pamäťové miesto pre rádiový kód, ktorý môže byť podobne ako pri ručných vysielачoch vysielaný, naučený a znovu nakódovaný.

V prístroji sú k dispozícii spolu 4 miesta pre rádiové kódy:

- tri miesta pre rádiové kódy, ktoré sú dosiahnuteľné prostredníctvom prístupového kódu
- ďalšie miesto pre rádiový kód, ktoré je dosiahnuteľné priamo (bez prístupového kódu)

Rádiový kód

Bezpečnostný kód z 1 bilióna možností, s ktorým sú v stave pri vyexpedovaní alebo po resete prístroja jedinečne predobsadené všetky miesta pre rádiové kódy.

4 Svetelné alebo blikajúce signály

Dióda LED svieti v závislosti od prevádzkového stavu rozdielne:

- krátky svetelný signál (obr. 3a)
- dlhý svetelný signál (obr. 3b)
- pomalé blikanie (obr. 3c)
- rýchle blikanie (obr. 3d)
- veľmi rýchle blikanie (obr. 3e)

5 Zmena prístupového kódu

Pre zmenu prístupového kódu sa predpokladá, že časy z normálnej vysielacej prevádzky (kapitola 5.1) uplynuli. Toto je vždy signalizované dlhým svetelným signálom.

- ▶ V prípade pochybností počkajte **pred** zadáním viac ako 20 sekúnd bez akéhokoľvek stlačenia tlačidla.

POKYN:

Každé povolené stlačenie tlačidla bude potvrdené krátkym svetelným signálom. Tým je možné kontrolovať, či bolo tlačidlo skutočne stlačené. Okrem toho môže medzi dvoma za sebou nasledujúcimi stlačeniami tlačidiel uplynúť maximálne 15 sekúnd. Inak bude vydaný krátky signál a môže sa/musiť začať odznova. Týmto spôsobom (jednoducho počkať na dlhý svetelný signál) je možné aj omylom spustenú akciu prerušiť a začať odznova.

Neplatné alebo nesprávne zadanie bude signalizované vždy tromi svetelnými signálmi. Potom sa prístroj na 10 sekúnd kompletne deaktivuje a musí sa počkať na dlhý svetelný signál, skôr ako sa môže akcia začať odznova.

V stave pri vyexpedovaní alebo po resete prístroja sú všetky 3 pamäťové miesta (číslované od 1 po 3) obsadené prístupovými kódmi nastavenými zo závodu. Tieto prístupové kódy by mali byť nasledovne zmenené (obr. 4):

1. **Kľúčové** tlačidlo v závislosti od miesta rádiového kódu 1x alebo 2x alebo 3x stlačiť.
2. Zadať platný prístupový kód (prístupový kód po vyexpedovaní alebo resete prístroja pozri kapitolu 4/obr. 4, inak aktuálne platný, vlastný prístupový kód).
3. Stlačiť **klúčové** tlačidlo.
Pri platnom zadaní svieti dlhý svetelný signál. Pri neplatnom zadaní budú vydané 3 krátke svetelné signály.
4. Zadať nový 4-miestny prístupový kód pomocou **číslicových tlačidiel**.
5. Stlačiť **klúčové** tlačidlo.
Pri platnom zadaní zasvieti dlhý svetelný signál.
6. Opätovne zadať nový 4-miestny prístupový kód.
7. Stlačiť **klúčové** tlačidlo.
Pri platnom zadaní svieti dlhý svetelný signál a zadaný alebo zmenený prístupový kód je okamžite platný.

POKYN:

Rádiový kód, ktorý je priradený určitému číslu pamäťového miesta, zostáva aj po zmene príslušného prístupového kódu zachovaný!

5.1 Vysielanie po zadaní prístupového kódu

Pokyny pre zadanie prístupových kódov pri prevádzkových funkciách:

Pred zadaním platného alebo vhodného prístupového kódu je možné stlačiť ľubovoľne veľa číslicových tlačidiel, aby sa pri zadaní v sprievode vylúčila možnosť odpozorovania tohto prístupového kódu sprievodcom. Len **posledné 4** stlačenia číslicových tlačidiel pred stlačením kľúčového tlačidla budú použité pre porovnanie s prístupovými kódmi uloženými v pamäti.

Každé povolené stlačenie tlačidla bude potvrdené krátkym svetelným signálom. Tým je možné kontrolovať, či bolo tlačidlo skutočne stlačené. Okrem toho môže medzi dvoma za sebou nasledujúcimi stlačeniami tlačidiel prejsť maximálne 15 sekúnd. Inak sa objaví dlhý svetelný signál a musí sa začať odznova.

Týmto spôsobom (jednoducho počkať na dlhý svetelný signál) je možné prerušiť aj omylom nesprávne spustenú akciu a začať odznova.

Neplatné alebo nesprávne zadanie bude signalizované vždy tromi svetelnými signálmi. Potom sa prístroj na 10 sekúnd kompletne deaktivuje a musí sa počkať na dlhý svetelný signál, skôr ako sa môže akcia začať odznova.

1. Zadať platný prístupový kód pomocou **číslicových tlačidiel**.
2. Stlačiť **klúčové** tlačidlo.
Pri platnom zadaní sa objaví dlhý svetelný signál a vyšle sa príslušný rádiový kód (pritom je svetelný signál ako veľmi rýchle blikanie).

POKYN:

Pokiaľ zostáva kľúčové tlačidlo stlačené, vysiela sa rádiový signál, avšak maximálne 15 sekúnd.

Po prvom vysielaní je možné 20 sekúnd opakovane vysielať rovnaký rádiový kód s každým tlačidlom, okrem tlačidla pre zvonček/svetlo (prítom je svetelný signál ako veľmi rýchle blikanie). Po uplynutí 20 sekúnd nasleduje dlhý svetelný signál.

S tlačidlom pre zvonček/svetlo je možné predčasne prerušiť (prítom sa objaví dlhý svetelný signál). Tým je možné zadať iný prístupový kód bez 20 sekundovej doby čakania a tým vyslať ďalší rádiový kód (aby sa napr. otvorila alebo zatvorila iná brána).

5.1.1 Naučenie po zadaní prístupového kódu

 OPATRNE
--

Nekontrolovaný chod brány

Počas procesu učenia môže aktivácia účastníckeho vysielača spustiť chod brány, ak sa v blízkosti nachádza na neho naprogramovaný prijímač!

- ▶ Zabezpečte, aby sa počas procesu učenia nenachádzali žiadne osoby alebo predmety v nebezpečnej oblasti brány.

1. Zadať platný prístupový kód pomocou **číslicových tlačidiel**.
2. Účastnícky vysielač podržať podľa vyobrazenia pri rádiovom kódovacom spínači a požadované tlačidlo, ktorého funkčný kód sa má naučiť, stlačiť a podržať stlačené (pozri obr. 2)
3. **Kľúčové** tlačidlo stlačiť a podržať stlačené.
Pri platnom zadaní sa objaví dlhý svetelný signál.
4. Keď je prijímaný signál z účastníckeho vysielača dostatočne silný, vyšle sa po cca. 0,5 sekundách svetelný signál ako veľmi rýchle blikanie po dobu cca. 4 sekundy ako znak toho, že môže byť signál naučený.
5. Obidve tlačidlá až do konca týchto 4 sekúnd podržať stlačené.
Po úspešnom zadaní prístupového kódu sa objaví dlhý svetelný signál.
6. Tlačidlá účastníckeho vysielača a rádiového kódovacieho spínača uvoľniť.
7. Vykonať funkčný test. Pri neúspechu akciu opakovať.

POKYN:

Proces učenia sa preruší, keď sa pred koncom vyššie uvedených 4 sekúnd tlačidlo pre zvonček/svetlo uvoľní. Prerušenie bude signalizované tromi krátkymi svetelnými signálmi. Existujúci rádiový kód potom zostáva zachovaný.

5.2 Priama funkcia tlačidla pre zvonček/svetlo

Tlačidlo pre zvonček/svetlo má v normálnej prevádzke osobitný status: pomocou neho je možné **priamo, t. z. bez zadania prístupového kódu**, ako s ručným vysielateľom vyslať a učiť. Okrem toho je možné jeho rádiový kód znovu nakódovať prostredníctvom resetu prístroja.

Táto priama funkcia je v rámci prevádzkových funkcií takmer vždy aktívna, t. z. **aj počas zadania prístupového kódu**, keď práve nebude stlačené žiadne iné tlačidlo alebo keď sa bude vyslať alebo učiť na inom mieste pre rádiový kód.

Výnimkou je čas 20 sekúnd, počas ktorého môže byť rovnaký rádiový kód opakovane vyslaný bez nového zadania prístupového kódu, pretože sa tu tlačidlo pre zvonček/svetlo použije pre predčasné prerušenie tohto času. Počas týchto 20 sekúnd je teda priama funkcia tlačidla pre zvonček/svetlo deaktivovaná.

5.2.1 Vysielanie s tlačidlom pre zvonček/svetlo

▶ Stlačiť tlačidlo pre **zvonček/svetlo**.

Objaví sa dlhý svetelný signál a odošle sa príslušný rádiový kód (pritom je svetelný signál ako veľmi rýchle blikanie).

POKYN:

Pokiaľ zostáva tlačidlo pre zvonček/svetlo stlačené, vyslať sa rádiový kód, maximálne však 15 sekúnd.

5.2.2 Učenie s tlačidlom pre zvonček/svetlo

OPATRNE

Nekontrolovaný chod brány

Počas procesu učenia môže aktivácia účastníckeho vysielateľa spustiť chod brány, ak sa v blízkosti nachádza na neho naprogramovaný prijímač!

▶ Zabezpečte, aby sa počas procesu učenia nenachádzali žiadne osoby alebo predmety v nebezpečnej oblasti brány.

1. Účastnícky vysielateľ podržať podľa vyobrazenia pri rádiovom kódovacom spínači a požadované tlačidlo, ktorého funkčný kód sa má naučiť, stlačiť a podržať stlačené (pozri obr. 2)
2. Tlačidlo pre **zvonček/svetlo** stlačiť a podržať stlačené. Objaví sa dlhý svetelný signál.
3. Keď je prijímaný signál z účastníckeho vysielateľa dostatočne silný, vyšle sa po cca. 0,5 sekundách svetelný signál ako veľmi rýchle blikanie po dobu cca. 4 sekundy ako znak toho, že môže byť signál naučený.

4. Tlačidlo až po koniec 4 sekúnd podržať stlačené.
Po úspešnom procese učenia sa objaví dlhý svetelný signál.
5. Tlačidlá účastníckeho vysielача a FCT3b uvoľniť.
6. Vykonať funkčný test. Pri neúspechu akciu opakovať.

POKYN:

Proces učenia sa preruší, keď sa pred koncom vyššie uvedených 4 sekúnd tlačidlo pre zvonček/svetlo uvoľní. Prerušenie bude signalizované tromi krátkymi svetelnými signálmi. Existujúci rádiový kód potom zostáva zachovaný.

6 Reset prístroja

Reset prístroja spôsobí nasledovné:

- Obnoví sa pôvodný stav všetkých prístupových kódov.
- Všetky miesta pre rádiové kódy budú opäť jedinečne obsadené.

Na vykonanie resetu prístroja:

1. Vybrať batériu.
2. Počkat približne 10 s.
3. Tlačidlo **0** stlačiť, súčasne opäť vložiť batériu a tlačidlo **0** podržať minimálne 5 s stlačené.

Nasledujúce svetelné signály budú stlačené:

- pomalé blikanie pre cca. 1 s
- rýchle blikanie pre cca. 4 s
- veľmi rýchle blikanie pre cca. 2 s

4. Tlačidlo **0** uvoľniť.

Prístroj sa opäť nachádza v normálnej prevádzke.

POKYN:

Ak sa tlačidlo 0 uvoľní pred koncom uvedených 5 sekúnd, reset prístroja sa preruší a objavia sa tri krátke svetelné signály; prístroj sa opäť nachádza v normálnej prevádzke. Existujúce prístupové kódy a rádiové kódy potom zostávajú zachované.

7 ES-Prehlásenie výrobcu

Výrobca

Verkaufsgesellschaft KG, Upheider Weg 94-98, D-33803 Steinhagen

Výrobok

Rádiový kódovací spínač pre pohony brán a príslušenstvo

Označenie výrobku	FCT3b	FCT3b
Artiklové označenie	FCT3b-868	FCT3b-433
Typ prístroja	FCT3b-868	FCT3b-433 MHz
Frekvencia	868 MHz	433 MHz
Značka CE	CE 0682	CE 0682

Intended for use in all EU countries, Norway, Switzerland and others.

Vyššie označený výrobok zodpovedá svojou koncepciou a konštrukciou vo vyhotovení, ktoré bolo nami uvedené na trh, príslušným základným požiadavkám nižšie uvedených smerníc. Pri zmene výrobku, ktorá nebola nami odsúhlasená, stráca toto prehlásenie svoju platnosť.

Príslušné ustanovenia, ktorým výrobok zodpovedá

Zhoda vyššie uvedeného výrobku s predpismi smerníc podľa článku 3 smerníc R&TTE 1999/5/EG bola preukázaná dodržaním nasledujúcich noriem:

EN 300 220-1
EN 300 220-2
EN 301 489-1
EN 301 489-3

Steinhagen, dňa 03.08.2009



ppa. Axel Becker

Vedenie podniku

İçindekiler

1	Genel bilgiler	12
2	Montaj	12
3	Önemli terimler	12
4	Işık veya ışık yanıp sönmeye sinyalleri	13
5	Giriş kodlarının değiştirilmesi	13
5.1	Giriş kodunu girdikten sonra göndermek	14
5.1.1	Giriş kodunu girdikten sonra alıştırmak	15
5.2	Zil/lamba tuşunun direk fonksiyonu	16
5.2.1	Zil/lamba tuşu ile göndermek	16
5.2.2	Zil/lamba tuşu ile alıştırmak ...	16
6	Cihazlar-Reset	17
7	EG-Üretici Açıklaması	18



..... 85

Bu dokümanın başka kişilere verilmesi ve de çoğaltılması, içeriğinden faydalanması ve başka kişilere iletilmesi izin verilmedikçe yasak. Aykırı hareketler tazminat ödenmesini gerektiriyor. Patent, kullanım numuneler, veya kişisel zevk örnekleri tüm haklar gizlidir. Değişiklik yapma hakları saklıdır.

1 Genel bilgiler

Telsiz kodlama ünitesi uzaktan kumanda ve kodlama ünitesi arasında bir kombinasyondur ve çoğunlukla mevcut olan alıcılar haricinden herhangi ek cihazlara ihtiyaç duymamaktadır.

NOT:

Telsiz kodlama ünitesini monte etmeden önce, seçilen montaj yerin telsiz sinyalin rahatlıkla çekmesini kontrol ediniz. Metal üzerindeki direk montajlar erişim alanını etkiler. Bu durumda 2-3 cm mesafeyle montajı gerçekleştirin.

868 MHz: GSM 900-Cep telefonlar eş zamanlı kullanımında telsiz ünitesinin erişim alanını etkileyebilir.

FCT3b'nin voltaj beslenmesi piyasada satılan 9V blok pil üzerinden (bkz. resim 1) gerçekleşir, başarılı girişleri ve değiştirmeler elektrik kesintisine karşı korumalı olarak hafızaya alınır. Üç seçime bağlı ve 4-haneli giriş kodlarla çok sayıda değişik fonksiyonlar telsiz yoluyla gerçekleştirilebilir; örn. tek bir FCT3b ile maks. üç tane garaj kapısı motoru, impuls telsiz haberleşme yoluyla kumanda edilebilir.

Ve ek olarak giriş kod hafızasında alınmamış direk fonksiyonu da mevcuttur. Bu fonksiyon telsiz yoluyla haberleşme sağlar (uygun alıcıyla beraber) örn. ek olarak bir zil veya bahçe aydınlatması kumanda edilir. Klavye aydınlatması ilk tuşa basılmasıyla başlar ve son tuşa basıldıktan sonra yaklaşık 20 saniye sonra söner.

2 Montaj

Başarılı geçen montaj'dan sonra (bkz. resim 1) pili uygun olarak yerleştiriniz.

3 Önemli terimler

Giriş kodları

4-haneli serbestçe seçilebilen rakam kodları, bu kodlar sayesinde telsiz kodlama hafızasındaki üç hafıza yerlerinden (1'den 3'e kadar numaralanmış) giriş izni sağlanıyor, ve de her giriş kodu için her zaman ayrılmış belirli bir hafıza yeri var. Fabrika ayarında veya reset sonrası giriş kodları şöyledir.

- Telsiz kodlama hafıza yeri 1 için giriş kodu 1: **1234**
- Telsiz kodlama hafıza yeri 2 için giriş kodu 2: **2345**
- Telsiz kodlama hafıza yeri 3 için giriş kodu 3: **3456**

Telsiz kodlama hafıza yeri

Bir telsiz kod için telsiz kodlama hafıza yeri, uzaktan kumandalarda olduğu gibi gönderilebilir, okunabilir ve yeniden kodlanabilir.

Cihazda 4 tane telsiz kodlama hafıza yeri mevcuttur:

- üç telsiz kodlama hafıza yeri, giriş kodlar üzerinden ulaşılabilir
- bir ek telsiz kodlama hafıza yeri, (giriş kodsuz) direk olarak ulaşılabilir

Telsiz kodlama

Bir milyar olasılıklı bir emniyet kodu, fabrika ayarında veya resetlenmesi durumunda bütün telsiz kodlama hafıza yerleri dolu vaziyettedir.

4 Işık veya ışık yanıp sönme sinyalleri

LED lambası kullanım durumuna bağlı olarak değişik şekilde yanar:

- kısa süreli yanan ışık sinyali (şekil 3a)
- uzun süreli yanan ışık sinyali (şekil 3b)
- yavaşça yanıp sönmesi (şekil 3c)
- hızlı yanıp sönmesi (şekil 3d)
- çok hızlı yanıp sönmesi (şekil 3e)

5 Giriş kodların değiştirilmesi

Giriş kodunu değiştirmek için normal telsiz haberleşme sürecin dışında olması şart (Bölüm 5.1). Bu sürecin sinyalizasyonunda lamba her zaman uzun süreli yanar.

- Bu nedenle kararsız kalmamanız için giriş yapmadan **önce** tuşlara basmadan en az 20 saniye bekleyiniz.

NOT:

Her geçerli tuşlama kısa bir ışık sinyali ile onaylanıyor. Ve böylece tuşa basılıp basılmadığı kontrol edilir. Ve de iki tuşlama arasındaki zaman süreci en fazla 15 saniye olmalıdır. Eğer süreç daha uzun ise uzun bir ışık sinyal uyarısı gelecek ve işlemi tekrar yeniden baştan yapabilirsiniz/yapmalısınız. Bu şekilde (uzun ışık sinyalinin gelmesine bekleyerek) hatalı başlanan bir aksiyonun sonlanmasını sağlayarak işleme tekrar yeniden başlayabilirsiniz.

Geçersiz veya yanlış bir giriş her zaman kısa süreli üç ışık sinyal uyarısı ile gösterilir. Ardından cihaz 10 saniyelik süre için komple devre dışı kalıyor ve işleme yeniden başlanabilmesi için uzun süreli yanan ışık sinyali gelmesine kadar beklenilmeli.

Ürün gönderilirken veya reset yaptıktan sonra bütün 3 hafıza yerleri (1'den 3'e kadar numaralanmış) fabrika ayar giriş kodları yer alır. Bu giriş kodları aşağıda açıklandığı gibi değiştirilmeli (Resim 4):

1. **Anahtarlı** buton'a telsiz kodlama hafıza yerine göre 1 kere veya 2 kere veya 3 kere basınız.
2. Geçerli giriş kodunu giriniz (ürünün gönderildikten sonraki kodu veya cihazı reset ettikten sonraki kod, bkz. bölüm 4/resim 4, yada geçerli olan ilgili giriş kodu).
3. **Anahtarlı** buton'a basınız.
Geçerli bir girişte lamba sinyali uzun süre yanar. Geçersiz bir girişte lamba sinyali 3 kere kısa süreli yanıp söner.
4. Yeni 4 haneli giriş kodu **rakamsal tuşlar** üzerinden giriniz.
5. **Anahtarlı** buton'a basınız.
Geçerli bir girişte lamba sinyali uzun süre yanar.
6. 4 haneli yeni giriş kodu tekrar giriniz.
7. **Anahtarlı** buton'a basınız.
Geçerli bir girişten sonra lamba sinyali bir kere uzun süreli yanar ve girilen yada değiştirilen giriş kodu artık geçerlidir.

NOT:

Hafıza sıra numarasındaki bir telsiz kodu, giriş kodu değiştirildikten sonra aynı sıra numarasını muhafaza eder!

5.1 Giriş kodunu girdikten sonra göndermek

İşletim fonksiyonlardaki giriş kodların girilmesi hakkında bilgiler:

Giriş kodun girilmesi esnasında yanınızda bulunan kişilerin şifreyi ezberlememesi için, geçerli veya uygun giriş kodunu girmeden önce dilediğiniz sayıda rakamsal tuşlara basabilirsiniz. Anahtarlı buton'a basılmadan önce, sadece **en son tuşlanan 4 rakamsal tuşlamalar** hafızada bulunan giriş koduyla karşılaştırılacak.

Her geçerli tuşlama kısa bir ışık sinyali ile onaylanıyor. Ve böylece tuşa basılıp basılmadığı kontrol edilir. Ve de iki tuşlama arasındaki zaman süreci en fazla 15 saniye olmalıdır. Aksi haldelamba uzun süreli bir ışık sinyali verir ve yeniden başlanması gerekmektedir.

Bu şekilde (uzun ışık sinyalin gelmesine bekleyerek) hatalı başlanan bir aksiyonun sonlanmasını sağlayarak ve işleme tekrar yeniden başlayabilirsiniz.

Geçersiz veya yanlış bir giriş her zaman kısa süreli üç ışık sinyal uyarısı ile gösterilir. Ardından cihaz 10 saniyelik süre için komple devre dışı kalıyor ve işleme yeniden başlanabilmesi için uzun süre yanar ışık sinyali gelmesini beklenilmeli.

1. **Rakamsal tuşlarla** geçerli giriş kodunu giriniz.
2. **Anahtarlı** buton'a basınız.
Geçerli bir girişte lamba uzun süreli yanar ve ilgili telsiz kodu gönderilir (bu esnada lamba çok hızlı yanıp söner).

NOT:

Anahtarlı buton basılı kaldığı sürece, Telsiz kod sinyali gönderilir, ancak maks. 15 saniye.

İlk gönderimden sonra aynı telsiz kodu 20 saniyelik süre içinde bütün tuşlarla, zil/lamba tuşu hariç, tekrar gönderilebilir (bu esnada lamba çok hızlı yanıp söner). 20 saniyelik süre sona erdikten sonra lamba uzun süreli bir ışık sinyali verecek.

Zil/lamba tuşuna basarak işlem sonlanmadan önce iptal edilebilir (bu durumda lamba uzun süreli bir ışık sinyali verecek). Böylece 20 saniyelik bekleme süresini beklemeden başka bir giriş kodu girilebilir ve başka bir telsiz kodu gönderilebilir (örn. başka bir kapıyı açmak veya kapatmak için).

5.1.1 Giriş kodunu girdikten sonra alıştırmak**⚠ DİKKAT****KontROLSÜZ KAPİ TURU**

Alıştırma işlemi esnasında vericinin kullanılması halinde, onun üzerine programlanmış bir alıcı yakınlarda bulunuyor ise bir kapı manevrası harekete geçebilir!

- ▶ Alıştırma işlemi esnasında, kapının tehlike alanında insanların ve cisimlerin bulunmamasına mutlaka dikkat ediniz.

1. **Rakamsal tuşlarla** geçerli giriş kodunu giriniz.
2. Vericiyi gösterildiği gibi telsiz kodlama ünitesine tutunuz ve alıştırmayı istediğiniz tuşa basınız ve basılı tutunuz! (bk. resim 2)
3. **Anahtarlı buton'a** basınız ve basılı tutunuz.
Geçerli bir girişte lamba sinyali uzun süre yanar.
4. Eğer vericinin sinyali yeterli güce sahip ise, yaklaşık 0,5 saniye sonra lamba hızlı bir şekilde 4 saniyelik yanıp söner ve bu şekilde sinyalin alıştırmaya müsait olduğunu iletir.
5. Her iki tuşu bu 4 saniyelik sürenin sona kadar basılı tutunuz.
Giriş kodunun başarılı girişinden sonra lamba uzun süreli bir ışık sinyali verecek.
6. Vericinin tuşunu ve telsiz kodlama ünitesinin tuşunu artık bırakabilirsiniz.
7. Bir fonksiyon kontrolü gerçekleştiriniz. Hatalı durumda bu işlemi tekrarlayınız.

NOT:

Yukarıda açıklanan 4 saniyelik zaman süreci sona ermeden zil/lamba tuşu bırakıldığı zaman, alıştırmayı iptal edilir. Lambanın üç kere kısa yanıp sönen ışık sinyali, işlemin iptal edildiği anlamına gelmektedir. Böylece eski telsiz kodu kendisini muhafaza etmektedir.

5.2 Zil/lamba tuşun direk fonksiyonu

Normal işletimde zil/lamba tuşun özel bir statüsü var: onunla **direk, yada giriş kodunu girmeden**, uzaktan kumandada olduğu gibi gönderim ve alıştırma yapılmaktadır. Ve cihazı reset ettikten sonra telsiz kodu yeniden kodlanabilir.

İşletim fonksiyonlarda bu direk fonksiyonu genelde her zaman aktif durumda, yada **giriş kodun girilmesi esnasında da**, eğer herhangi başka bir tuşa basılmadığı sürece yada başka bir hafıza satırına gönderilmiyor yada alıştırılmıyor ise.

20 saniyelik zaman süreci bir istisna, bu sürede yeni bir giriş kodu girmeden aynı telsiz kodu gönderilebilir, ve zil/lamba tuşuna bu zamanı erkenden iptal etmek için ihtiyacı var. Bu 20 saniyelik zaman süre içinde zil/lamba tuşun direk fonksiyonu aktif değil.

5.2.1 Zil/lamba tuşu ile göndermek

► **Zil/lamba** tuşuna basınız.

Lamba uzun süreli ışık sinyali vererek ilgili telsiz kodu gönderilir (bu esnada ışık sinyali hızlı bir şekilde yanıp söner).

NOT:

Zil/lamba tuşuna basıldığı sürece telsiz kodu gönderilir, ancak maks. 15 saniye.

5.2.2 Zil/lamba tuşu ile alıştırmak

DİKKAT

KontROLSÜZ KAPİ TURU

Alıştırma işlemi esnasında vericinin kullanılması halinde, onun üzerine programlanmış bir alıcı yakınlarda bulunuyor ise bir kapı manevrası harekete geçebilir!

► Alıştırma işlemi esnasında, kapının tehlike alanında insanların ve cisimlerin bulunmamasına mutlaka dikkat ediniz.

1. Vericiyi gösterildiği gibi telsiz kodlama ünitesine tutunuz ve alıştırılmasını istediğiniz tuşa basınız ve basılı tutunuz! (bk. resim 2)
2. **Zil/lamba** tuşuna basınız ve basılı tutunuz.
Lamba uzun süreli yanacak bir ışık sinyali verecek.
3. Eğer vericinin sinyali yeterli güce sahip ise, yaklaşık 0,5 saniye sonra lamba hızlı bir şekilde 4 saniyelik yanıp söner ve bu şekilde sinyalin alıştırmaya müsait olduğunu iletir.

4. 4 saniyenin sonuna kadar tuşu basılı tutunuz.
Başarılı alıştırtma işleminden sonra lamba uzun süreli yanan bir ışık sinyali verecek.
5. Vericinin ve FCT3b nin tuşlarını artık bırakabilirsiniz.
6. Bir fonksiyon kontrolü gerçekleştiriniz. Hatalı durumda bu işlemi tekrarlayınız.

NOT:

Yukarıda açıklanan 4 saniyelik zaman süreci sona ermeden zil/lamba tuşu bırakıldığı zaman, alıştırtma işlemi iptal edilir. Lambanın üç kere kısa yanıp sönen ışık sinyali, işlemin iptal edildiği anlamına gelmektedir. Böylece eski telsiz kodu kendisini muhafaza etmektedir.

6 Cihazlar-Reset

Cihazlar-Reset aşağıda belirtilen hususları gerçekleştirir:

- Bütün giriş kodları sıfırlanır.
- Bütün telsiz kod satırlar yerlerinde tekrar tek kod yerleştirilecek.

Cihazlar-Reset gerçekleştirmek için:

1. Pili sökünüz.
2. Yaklaşık 10 saniye bekleyiniz.
3. **0** tuşa basınız, aynı zamanda pili tekrar yerleştiriniz ve **0** tuşu en az **5** saniye basılı tutunuz.
Aşağıda açıklanan ışık sinyaller gönderilecek:
 - yaklaşık 1 saniye yavaşça yanıp sönməsi.
 - yaklaşık 4 saniye hızlıca yanıp sönməsi.
 - yaklaşık 2 saniye çok hızlı yanıp sönməsi.
4. **0** tuşunu bırakınız.
Cihaz artık normal işletim durumuna geri döndü.

NOT:

Yukarıda belirtilen 5 saniyelik zaman süreci sona ermeden **0** tuşu bırakılır ise, cihaz reset işlemi iptal edilir ve lamba üç kere kısa süreli yanıp sönecek, cihaz artık normal işletim durumuna geri döndü. Eski giriş kodları ve telsiz kodları kendilerini muhafaza etmektedir.

7 EG-Üretici Açıklaması

Üretici

Verkaufsgesellschaft KG, Upheider Weg 94-98, D-33803 Steinhagen

Ürün

Garaj kapısı motorları ve aksesuarlar için telsiz kodlama ünitesi

Ürün-Açıklaması	FCT3b	FCT3b
Ürün-Kodu	FCT3b-868	FCT3b-433
Cihaz tipi	FCT3b-868	FCT3b-433 MHz
Frekans	868 MHz	433 MHz
CE-Kodu	CE 0682	CE 0682

Intended for use in all EU countries, Norway, Switzerland and others.

Yukarıda adı geçen ve tarafımızca piyasaya sürülen ürünümüzün tasarım, yapısal ve donanım açısından ilgili direktif talimatlara uygundur. Ürün üzerinde onayımız olmadan yapılacak değişiklikler, bu vaadimizin geçersiz kılmasına neden olur.

Ürünün uygun olduğu ilgili talimatlar

Yukarıda adı geçen ürünün R&TTE 1999/5/EG direktiflerin 3. maddesine göre uygunluğu, aşağıda açıklanan standartların tutulmasıyla ispat edilmiştir:

EN 300 220-1
EN 300 220-2
EN 301 489-1
EN 301 489-3

Steinhagen, tarih 03.08.2009



ppa. Axel Becker
Şirket İdaresi

Turinys

1	Bendrieji dalykai	20
2	Montavimas	20
3	Svarbūs terminai.....	20
4	Šviesos arba mirksintis signalas	21
5	Prieigos kodų keitimas.....	21
5.1	Siuntimas įvedus prieigos kodą	22
5.1.1	Įvedimas į atmintį įvedus prieigos kodą.....	23
5.2	Skambučio / apšvietimo mygtuko tiesioginė funkcija....	24
5.2.1	Siuntimas skambučio / apšvietimo mygtuku	24
5.2.2	Išsaugojimas atmintyje skambučio / apšvietimo mygtuku.....	24
6	Prietaiso atstata	25
7	ES gamintojo deklaracija ...	26



..... 85

Be atskiro aiškaus leidimo, draudžiama šį dokumentą platinti, kopijuoti, naudoti ir perduoti jo turinį. Pažeidus šiuos reikalavimus gali būti pareikalauta atlyginti žalą. Saugomos visos teisės į patentą, modelį arba pavyzdžio ar modelio registravimą. Pasilieka teisė daryti pakeitimus

1 Bendrieji dalykai

Kodinis radijo jungiklis yra rankinio siųstuvo ir kodinio jungiklio derinys, kuriam nereikia papildomos įrangos, išskyrus įprastai galimus įsigyti siųstuvus.

NURODYMAI:

Prieš sumontuodami kodinį radijo jungiklį, patikrinkite, ar radijo signalas iš siųstuvo, esančio pasirinktoje montavimo vietoje, gali būti priimamas. Montuojant tiesiai ant metalo, sumažėja signalo priėmimo laukas. Tokiu atveju montuokite 2–3 cm atstumą.

868 MHz: 900 MHz dažniu veikiančys GSM mobilieji telefonai gali turėti įtakos valdymo radijo ryšiu aprėpčiai.

Kodiniam radijo jungikliui FCT3b elektros energija tiekama naudojant įprastai įsigyjama 9 V bateriją (žr. 1 pav.); sėkmingai įvesti įvediniai ir pakeitimai išsaugomi ir išlieka net ir dingus įtampai. Likusiais trimis pasirenkamais 4 skaitmenų prieigos kodais galima radijo ryšiu atlikti daug funkcijų, t. y. galima, pvz., vienu FCT3b radijo jungikliu belaidžiu impulsu valdyti iki trijų garažo pavarų.

Taip pat yra viena prieigos kodu neapsaugota tiesioginė funkcija, kuria, pvz., taip pat belaidžiu būdu (kartu su atitinkamu siųstuvu), galima įjungti skambutį arba kiemo apšvietimą. Klaviatūra apšviečiama pirmuoju mygtuko paspaudimu, o po paskutiniojo paspaudimo ji dar šviečia apie 20 s.

2 Montavimas

Baigę montuoti (žr. 1 pav.), atitinkamai įstatykite bateriją.

3 Svarbūs terminai

Prieigos kodai

Laisvai pasirenkami 4 skaitmenų skaitmeniniai kodai, kuriais suteikiama prieiga prie trijų radijo ryšio kodų vietų (sunumeruotų nuo 1 iki 3), prieigos kodui visada yra skirta radijo ryšio kodo vieta. Pristatymo metu arba po prietaiso atstatos, prieigos kodai išdėstomi kaip nurodyta toliau.

- 1 radijo ryšio kodo vietos 1 prieigos kodas: **1234**
- 2 radijo ryšio kodo vietos 2 prieigos kodas: **2345**
- 3 radijo ryšio kodo vietos 3 prieigos kodas: **3456**

Radijo ryšio kodo vieta

Radijo ryšio kodo, kurį iš rankinio siųstuvo galima siųsti, įvesti ir iš naujo suprogramuoti, saugojimo vieta.

Prietaise iš viso yra 4 radijo ryšio kodo vietos:

- trys radijo ryšio kodo vietos, kurios pasiekiamos prieigos kodais;
- viena papildoma radijo ryšio kodo vieta (be prieigos kodo), pasiekiamą tiesiogiai.

Radijo ryšio kodas

Saugos kodas iš milijardo variantų, kuris pristatymo metu arba po prietaiso atstatos yra unikalūs visose užimamose radijo ryšio kodo vietose.

4 Šviesos arba mirksintis signalas

Šviesos diodas skirtingai šviečia esant skirtingai eksploatacijos būsenai:

- trumpas šviesos signalas (**3a** pav.);
- ilgas šviesos signalas (**3b** pav.);
- lėtai mirksi (**3c** pav.);
- greitai mirksi (**3d** pav.);
- labai greitai mirksi (**3e** pav.).

5 Prieigos kodų keitimas

Norint keisti prieigos kodą, išankstinė sąlyga yra ta, kad turi būti pasibaigęs įprastas signalo siuntimo laikas (5.1 skyrius). Apie tai visada pranešama ilgu šviesos signalu.

- ▶ Jei abejojate, **prieš** įvesdami kodą nespausdami jokių mygtukų palaukite ilgiau kaip 20 sekundžių.

NURODYMAI:

Kiekvienas tinkamas mygtuko paspaudimas patvirtinamas trumpu šviesos signalu. Taip galima įsitikinti, kad mygtukas iš tiesų buvo nuspaustas. Be to, tarp dviejų vienas po kito sekančių mygtuko paspaudimų tik vieną kartą gali praeiti didesnis kaip 15 sekundžių laiko tarpas. Kitu atveju bus ilgas šviesos signalas ir bus galima / reikės pradėti iš naujo. Tokiu būdu (paprasciausiai laukiant ilgo signalo), jei padaryta klaida, galima veiksmus nutraukti ir pradėti iš naujo.

Apie netinkamą arba neteisingą įvedimą visada pranešama trumpu šviesos signalu. Tada prietaisas visiškai atsijungia 10 sekundžių ir, prieš pradėdam veiksmus iš naujo, reikia sulaukti ilgo šviesos signalo.

Pristatymo metu arba po prietaiso atstatos, į visas 3 atminties vietas (sunumeruotas nuo 1 iki 3) įrašomi gamykloje nustatyti prieigos kodai. Šiuos prieigos kodus reikia pakeisti taip (4 pav.):

1. **Raktinį** mygtuką, priklausomai nuo radijo ryšio kodo vietos, spauskite 1x, 2x arba 3x.
2. Įveskite tinkamą prieigos kodą (prieigos kodus pristatymo metu arba po prietaiso atstatos žr. 4 skyrių / 4 pav., tačiau bet kuriuo atveju tinkamą, unikalų prieigos kodą).

3. Paspauskite **raktinį** mygtuką.
Tinkamai įvedus, šviesos signalas yra ilgas. Įvedus netinkamai, sumirksi 3 trumpi šviesos signalai.
4. **Skaitiniais mygtukais** įveskite naują 4 skaitmenų prieigos kodą.
5. Paspauskite **raktinį** mygtuką.
Tinkamai įvedus, šviesos signalas yra ilgas.
6. Dar kartą skaitiniais mygtukais įveskite naują 4 skaitmenų prieigos kodą.
7. Paspauskite **raktinį** mygtuką.
Tinkamai įvedus, ima šviesti ilgas šviesos signalas, o naujai įvestas arba pakistas prieigos kodas pradeda galioti iš karto.

NURODYMAI:

Radio ryšio kodas, kuris priskirtas vietai kaupiklyje, taip pat išlieka ir pakeitus prieigos kodą.

5.1 Siuntimas įvedus prieigos kodą

Nurodymai dėl prieigos kodų įvedimo vykdant eksploatacines funkcijas:

Prieš įvedant galiojančią arba tinkamą prieigos kodą, galima spausti daug bet kokių skaitinių mygtukų, kad kartu esantys asmenys neįsidėmėtų prieigos kodo. Tik **paskutiniai 4** skaitinių mygtukų paspaudimai, prieš paspaudžiant raktinį mygtuką, naudojami palyginimui su išsaugotuoju prieigos kodu.

Kiekvienas tinkamas mygtuko paspaudimas patvirtinamas trumpu šviesos signalu. Taip galima įsitikinti, kad mygtukas iš tiesų buvo nuspaustas. Be to, tarp dviejų vienas po kito sekančių mygtuko paspaudimų tik vieną kartą gali praeiti didesnis kaip 15 sekundžių laiko tarpas. Kitu atveju bus ilgas šviesos signalas ir reikės pradėti iš naujo.

Lygiai taip pat (paprasčiausiai laukiant ilgo signalo), jei padaryta klaida, galima veiksmus nutraukti ir pradėti iš naujo.

Apie netinkamą arba neteisingą įvedimą visada pranešama trumpu šviesos signalu. Tada prietaisas visiškai atsijungia 10 sekundžių ir, prieš pradėdamas veiksmus iš naujo, reikia sulaukti ilgo šviesos signalo.

1. **Skaitiniais mygtukais** įveskite tinkamą prieigos kodą.
2. Paspauskite **raktinį** mygtuką.
Tinkamai įvedus, parodomas ilgas šviesos signalas ir siunčiamas atitinkamas radio signalas (šiuo atveju šviesos signalas mirksi labai greitai).

NURODYMAI:

Tol, kol raktinis mygtukas laikomas nuspaustas, radijo ryšio kodas yra siunčiamas, tačiau ne ilgiau kaip 15 sekundžių.

Po pirmojo siuntimo galima 20 sekundžių tą patį radijo ryšio kodą pakartotinai siųsti spaudžiant bet kurį mygtuką, išskyrus skambučio / apšvietimo mygtuką (šiuo atveju šviesos signalas mirksi labai greitai). Praėjus 20 sekundžių laikotarpiui, pasirodo ilgas šviesos signalas.

Skambučio / apšvietimo mygtuku galima siuntimą nutraukti anksčiau laiko (pasirodo ilgas šviesos signalas). Taip galima, nelaukiant 20 sekundžių, įvesti kitą prieigos kodą ir pasiųsti kitą radijo ryšio kodą (pvz., atidaryti arba uždaryti kitus vartus).

5.1.1 Įvedimas į atmintį įvedus prieigos kodą**⚠ ATSARGIAI!****Nevaldoma vartų eiga**

Atliekant išsaugojimo atmintyje procedūrą, aktyvinant informaciją siunčiantį siųstuvą, jei šalia programuojamas siųstuvas, gali prasidėti vartų eiga!

- ▶ Pasirūpinkite, kad, atliekant išsaugojimo atmintyje procedūrą, pavojingose vartų zonoje nebūtų asmenų arba daiktų.

1. **Skaitiniais mygtukais** įveskite tinkamą prieigos kodą.
2. Informaciją siunčiantį siųstuvą, kaip parodyta, laikykite prie kodinio radijo jungiklio ir mygtuką, kurio radijo ryšio kodą pageidaujate, kad jis išsaugotų atmintyje, nuspauskite ir laikykite nuspauštą! (žr. 2 pav.)
3. Paspauskite ir laikykite paspaudę **raktinį** mygtuką. Tinkamai įvedus, šviesos signalas yra ilgas.
4. Jei informaciją siunčiančio siųstuvo signalas yra pakankamai stiprus, po 0,5 sekundžių pradeda mirksėti ir apie 4 sekundes greitai mirksi šviesos signalas, pranešantis, kad signalas gali būti išsaugotas.
5. Abu mygtukus laikykite nuspaustus kol praeis šios 4 sekundės. Sėkmingai įvedus prieigos kodą, pasirodo ilgas šviesos signalas.
6. Atleiskite informaciją siunčiančio siųstuvo ir kodinio radijo jungiklio mygtukus.
7. Išbandykite funkcionalumą. Nepavykus, veiksmus pakartokite.

NURODYMAI:

Išsaugojimo atmintyje procedūra nutraukiama, jei nepasibaigus minėtosioms 4 sekundėms skambučio / apšvietimo mygtukas yra atleidžiamas. Apie nutraukimą praneša trys trumpi šviesos signalai. Tokiu atveju išlieka esami radijo kodai.

5.2 Skambučio / apšvietimo mygtuko tiesioginė funkcija

Įprastu eksploatacijos režimu skambučio / apšvietimo mygtukas turi ypatingą būseną: juo galima **tiesiogiai, t. y. neįvedant priegigos kodo**, kaip rankiniu siųstuvu siųsti informaciją ir ją išsaugoti. Be to, atlikus prietaiso atstatą, radijo ryšio kodą galima koduoti iš naujo.

Ši tiesioginė funkcija yra beveik visada aktyvi kaip eksploatacinė funkcija, t. y. **taip pat ir priegigos kodo įvedimo metu**, kai tiesiog nėra nuspaudžiamas joks kitas mygtukas, kai signalas siunčiamas arba išsaugomas kitoje radijo ryšio kodo vietoje.

Išimtis yra 20 sekundžių laiko tarpas, per kurį tas pats radijo ryšio kodas be naujo priegigos kodo gali būti pakartotinai siunčiamas, nes, šiuo atveju, norint siuntimą nutraukti anksčiau šio laiko, reikia paspausti skambučio / apšvietimo mygtuką. Taip pat per šias 20 sekundžių išjungiamas tiesioginė skambučio / apšvietimo mygtuko funkcija.

5.2.1 Siuntimas skambučio / apšvietimo mygtuku

▶ Paspauskite **skambučio / apšvietimo** mygtuką.

Parodomas ilgas šviesos signalas ir siunčiamas atitinkamas radijo signalas (šiuo atveju šviesos signalas mirksi labai greitai).

NURODYMAI:

Tol, kol skambučio / apšvietimo mygtukas laikomas nuspauštas, radijo ryšio kodas yra siunčiamas, tačiau ne ilgiau kaip 15 sekundžių.

5.2.2 Išsaugojimas atmintyje skambučio / apšvietimo mygtuku

ATSARGIAI!

Nevaldoma vartų eiga

Atliekant išsaugojimo atmintyje procedūrą, aktyvinant informaciją siunčiantį siųstuvą, jei šalia programuojamas siųstuvus, gali prasidėti vartų eiga!

▶ Pasirūpinkite, kad, atliekant išsaugojimo atmintyje procedūrą, pavojingoje vartų zonoje nebūtų asmenų arba daiktų.

1. Informaciją siunčiantį siųstuvą, kaip parodyta, laikykite prie kodinio radijo jungiklio ir mygtuką, kurio radijo ryšio kodą pageidaujate, kad jis išsaugotų atmintyje, nspauskite ir laikykite nspauštą! (žr. 2 pav.)
2. Paspauskite ir laikykite paspaudę **skambučio / apšvietimo** mygtuką. Šviesos signalas yra ilgas.
3. Jei informaciją siunčiančio siųstuvo signalas yra pakankamai stiprus, po 0,5 sekundžių pradeda ir apie 4 sekundes greitai mirksi šviesos signalas, pranešantis, kad signalas gali būti išsaugotas.

4. Mygtuką nuspaustą laikykite kol praeis 4 sekundės.
Sėkmingai išsaugojus atmintyje, pasirodo ilgas šviesos signalas.
5. Atleiskite informaciją siunčiančio siųstuvo ir FCT3b mygtukus.
6. Išbandykite funkcionalumą. Nepavykus, veiksmus pakartokite.

NURODYMAI:

Išsaugojimo atmintyje procedūra nutraukiama, jei, nepasibaigus minėtosioms 4 sekundėms, atleidžiamas skambučio / apšvietimo mygtukas. Apie nutraukimą pranešama trimis trumpais šviesos signalais. Tokiu atveju išlieka esami radijo kodai.

6 Prietaiso atstata

Prietaiso atstata veikia taip:

- Visi priegos kodai atstatomi į pradinę padėtį.
- Į visas radijo ryšio kodų vietas vėl gražinami unikalūs kodai.

Norėdami atlikti prietaiso atstatą:

1. Išimkite bateriją.
2. Palaukite apie 10 s.
3. Nuspauskite mygtuką **0**, tuo pačiu metu vėl įdėkite bateriją ir mygtuką **0** dar palaikykite nuspaudę ne mažiau kaip 5 s.
Parodomi šie šviesos signalai:
 - lėtai mirksi apie 1 s;
 - greitai mirksi apie 4 s;
 - labai greitai mirksi apie 2 s.
4. Mygtuką **0** atleiskite.
Prietaisą galima vėl eksploatuoti įprastai.

NURODYMAI:

Jei mygtukas 0 yra atleidžiamas neprėjus pirmiau minėtoms 5 sekundėms, prietaiso atstata nutraukiama ir parodomi trys trumpi šviesos signalai – prietaisą vėl galima eksploatuoti įprastai. Išlieka esami priegos ir radijo kodai.

7 ES gamintojo deklaracija

Gamintojas

Verkaufsgesellschaft KG, Upheider Weg 94-98, D-33803 Steinhagen

Gaminys

Kodinis radijo jungiklis, skirtas vartų pavarai, ir priedai

Gaminio žymėjimas	FCT3b	FCT3b
Gaminio ženklavimas	FCT3b-868	FCT3b-433
Prietaiso tipas	FCT3b-868	FCT3b-433 MHz
Dažnis:	868 MHz	433 MHz
CE ženklavimas	CE 0682	CE 0682

Intended for use in all EU countries, Norway, Switzerland and others.

Pirmiau nurodytas mūsų į apyvartą išleisto gaminio projektas ir modelis atitinka toliau pateikiamų taisyklių atitinkamus pagrindinius reikalavimus. Jei gaminys pakeičiamas be mūsų leidimo, ši deklaracija nebegalioja.

Atitinkamos taisyklės, kurių reikalavimus atitinka šis gaminys

Pirmiau minėtasis gaminys atitinka RTTE Direktyvos 1995/5/EB 3 straipsnio nuostatas, nes buvo laikomasi šių normų:

EN 300 220-1
EN 300 220-2
EN 301 489-1
EN 301 489-3

Steinhagen, 2009-08-03



ppa. Axel Becker
Bendrovės vadovas

Sisukord

1	Üldist.....	28
2	Paigaldus.....	28
3	Olulised mõisted.....	28
4	Valgus- või vilkuvad signaalid	29
5	Ligipääsukoodide muutmine.....	29
5.1	Raadiokoodi edastamine pärast ligipääsukoodi sisestamist	30
5.1.1	Õpetamine pärast ligipääsukoodi sisestamist.....	31
5.2	Nupu Uksekell/valgustus otsefunktsioon.....	31
5.2.1	Raadiokoodi edastamine nupuga Uksennupp/valgustus	32
5.2.2	Nupu Uksekell/valgustus õpetamine	32
6	Seadme lähtestamine.....	33
7	EÜ-tootjateklaratsioon	33
		85

Käesoleva dokumendi paljundamine, müümine ja selle sisu edastamine on keelatud, kui ei ole meiepoolset ühest luba. Selle rikkumisel tuleb hüvitada meile tekitatud kahju. Kõik õigused patendi, kaubamärgi või tunnuse sissekande tegemiseks reserveeritud. Jätame omale õiguse teha muudatusi.

1 Üldist

Raadiokoodlüliti on kombinatsioon kaugjuhtimispuldist ja koodlülitist ning tal ei ole peale juba olemasoleva vastuvõtja vaja täiendavaid lisaseadmeid.

MÄRKUS:

Kontrollige enne raadiokoodlüliti lõpliku paigaldust, kas lüliti tulevases asukohast levib raadiosignaali vastuvõtjani. Paigaldamine otse metallile vähendab signaali levialatust. Paigaldage seade metallist ca 2-3 cm kaugusele.

868 MHz: GSM 900 sagedusel töötavad mobiiltelefonid võivad samaaegselt kasutamisel mõjutada kaugjuhtimissüsteemi töökaugust.

FCT3b tööks vajaliku toite tagab tavaline 9V patarei (vaata pilt 1); edukalt sisestatud andmed ja teostatud muudatused salvestatakse toitekatkestuse eest kaitstuna. Kolme vabalt valitava 4-kohalise ligipääsukoodiga on võimalik rakendada sama arv funktsioone; see tähendab näiteks, et FCT3b abil on võimalik ilma kaabliteta ja ainult impulsiga juhtida kuni kolme garaažiukseajamit.

Lisaks on veel võimalik kasutada ka koodiga kaitsmata otsefunktsiooni, mille abil saab samuti ilma igasuguste kaabliteta (koos vastava vastuvõtjaga) käitada näiteks uksekella või õuevalgustust. Sõrmistiku valgustus süttib esimese nupuvajutusega ja kustub ca 20 sekundit pärast viimast nupuvajutust.

2 Paigaldus

Pärast paigaldust (vaata pilt 1) tuleb seadmesse paigaldada patarei.

3 Olulised mõisted

Ligipääsukoodid

4-kohalised vabalt valitavad numbritest koosnevad koodid, mis võimaldavad ligipääsu kolmele erinevale raadiokoodi kohale (nummerdatud 1 kuni 3), seejuures vastab ühele ligipääsukoodile alati kindel raadiokood. Tehaseseadistuses või peale seadme andmete lähtestamist on ligipääsukoodid järgmised.

- Ligipääsukood 1 raadiokoodi kohale 1: **1234**
- Ligipääsukood 2 raadiokoodi kohale 2: **2345**
- Ligipääsukood 3 raadiokoodi kohale 3: **3456**

Raadiokoodi koht

Salvestuskoht raadiokoodile, mida on võimalik sarnaselt kaugjuhtimispultidele edastada, õppida ja uuesti kodeerida.

Seadmes on kokku 4 raadiokoodi kohta:

- kolm raadiokoodi kohta, millele on ligipääs ligipääsukoodide kaudu
- täiendav raadiokoodi koht, mida saab kasutada otse (ilma ligipääsukoodita)

Raadiokood

Turvakood millel on miljard varianti, selle ainulaadse koodiga on tehaseseadistuses või pärast seadme seadistuste lähtestamist kõik raadiokoodi kohad kodeeritud.

4 Valgus- või vilkuvad signaalid

LED-indikaatortuli vilgub sõltuvalt olekurežiimist erinevalt:

- lühike valgussignaal (pilt 3a)
- pikk valgussignaal (pilt 3b)
- aeglane vilkumine (pilt 3c)
- kiire vilkumine (pilt 3d)
- väga kiire vilkumine (pilt 3e)

5 Ligipääsukoodide muutmine

Ligipääsukoodide muutmiseks peab tavalises edastusrežiimis ettenähtud aeg olema möödunud (peatükk 5.1). Seda signaliseerib alti pikk valgussignaal.

- ▶ Kui Te ei ole kindel, et vajalik aeg on möödunud, siis oodake **enne** sisestamist rohkem kui 20 sekundit ja ärge vajutage ühtegi nuppu.

MÄRKUS:

Iga lubatud nupuvajutuse teostamist signaliseeritakse valgussignaali. Nõnda on võimalik kontrollida, kas nuppu ka tegelikult vajutati. Lisaks võib koodi sisestamisel kahe üksteisele järgneva nupuvajutuse vahe olla maksimaalselt 15 sekundit. Vastasel juhul näitab seade pikka valgussignaali ja tuleb uuesti otsast alustada. Nõnda viisi (lihtsalt pikka signaali oodates) on võimalik katkestada ka valesi läinud koodi sisestamine või tegevus ja uuesti otsast peale alustada.

Kehtetut või valet sisestust signaliseeritakse alati kolme lühikese valgussignaali. Seejärel deaktiveerub seade 10 sekundiks täielikult ja tuleb ära oodata pikk valgussignaal, enne kui saab tegevust uuesti otsast peale alustada.

Tehaseseadistuses või peale seadme andmete lähtestamist on kõik 3 mälukohta (nummerdatud 1 kuni 3) kaitstud tehasepoolse ligipääsukoodiga. Nende ligipääsukoodide muutmine käib järgmiselt (pilt 4):

1. Vajutage nuppu **Võti** vastavalt soovitud raadiokoodi kohale 1x või 2x või 3x.
2. Sisestage kehtiv ligipääsukood (kehtivad ligipääsukoodid tehase algseadistuses või peale seadme lähtestamist leiate peatükist 4/pilt 4, muidu sisestage enda isiklik kehtiv ligipääsukood).
3. Vajutage nuppu **Võti**.
Kui sisestatu oli kehtiv põleb pikk valgussignaal. Kui sisestatu oli kehtetu, signaliseeritakse seda 3 lühikese valgussignaali.
4. Sisestage **numbrinuppude** abil uus 4-kohaline ligipääsukood.
5. Vajutage nuppu **Võti**.
Kui sisestamine õnnestus, siis signaliseeritakse seda pika valgussignaali.

6. Sisestage uuesti uus 4-kohaline ligipääsukood.

7. Vajutage nuppu **Võti**.

Kui sisestatu on kehtiv, siis süttib pikk valgussignaali ja sisestatud või muudetud ligipääsukood on sellest hetkest alates kehtiv.

MÄRKUS:

Raadiokood, mis on määratud kindlale mäluksu numbrile, jääb alles ka pärast vastava ligipääsukoodi muutmist!

5.1 Raadiokoodi edastamine pärast ligipääsukoodi sisestamist

Märkused ligipääsukoodi sisestamise kohta:

Enne kehtiva või sobiva ligipääsukoodi sisestamist võib vajutada ükskõik kui palju numbrinuppe, vältimaks seda, et kõrvalised isikud Teile poolt sisestatava koodi meelde saaksid jätta. Ainult **viimased 4** numbrinuppude vajutust enne nupule Võti vajutust võetakse salvestatud ligipääsukoodidega võrdlemisel arvesse.

Iga lubatud nupuvajutuse teostamist signaalseeritakse valgussignaali. Nõnda on võimalik kontrollida, kas nuppu ka tegelikult vajutati. Lisaks võib koodi sisestamisel kahe üksteisele järgneva nupuvajutuse vahe olla maksimaalselt 15 sekundit. Vastasel juhul näidatakse pikka valgussignaali ja tuleb uuesti otsast peale alustada.

Nõndaviisi (lihtsalt pikka signaali oodates) on võimalik katkestada ka valesti läinud koodi sisestamine või tegevus ja uuesti otsast peale alustada.

Kehtetut või valet sisestust signaalseeritakse alati kolme lühikese valgussignaali. Seejärel deaktiveerub seade 10 sekundiks täielikult ja tuleb ära oodata pikk valgussignaali, enne kui saab tegevust uuesti otsast peale alustada.

1. Sisestage **numbrinuppude** abil kehtiv ligipääsukood.

2. Vajutage nuppu **Võti**.

Kui sisestatud kood oli kehtiv näidatakse pikka valgussignaali ja seade edastab vastava raadiosignaali (selle ajal väga kiirelt vilkuv valgussignaali).

MÄRKUS:

Senikaua kuni nuppu Võti vajutatakse, edastab seade ka raadiokoodi, aga mitte kauem kui 15 sekundit.

Peale esmast raadiokoodi edastamist saab 20 sekundi jooksul sellesama raadiokoodi suvalise nupu vajutamise, välja arvatud nupuga Uksekell/valgustus, uuesti edastada (selle ajal väga kiirelt vilkuv valgussignaali). Pärast 20 sekundi möödumist näidatakse pikka valgussignaali.

Nupuga Uksekell/valgustus saab selle enneaegselt katkestada (seejuures näidatakse pikka valgussignaali). Nõnda on võimalik, ilma 20 sekundi möödumist ära ootamata sisestada mõni teine ligipääsukood ja nõnda edastada veel teine raadiokood (näiteks selleks, et avada või sulgeda ka teine garaažiuks).

5.1.1 Õpetamine pärast ligipääsukoodi sisestamist

ETTEVAATUST

Kontrollimatu ukse liikumine

Õppimisprotsessi käigus võib raadiokoodi õpetava puldi nupule vajutamine põhjustada ukse või värava liikumise, kui lähedal asub sellele koodile programmeeritud vastuvõtja.

- ▶ Hoolditsege selle eest, et õppimisprotsessi ajal ei viibiks ega asuks ukse või värava ohualas inimesi ega esemeid.

1. Sisetage **numbrinuppude** abil kehtiv ligipääsukood.
2. Hoidke raadiokoodi õpetavat pulti nagu pildil näidatud raadiokoodüliti vastu ja vajutage kaugjuhtimispuldi seda nuppu, mille koodi Te soovite õpetada ning hoidke seda vajutatuna! (vaata pilt 2)
3. Vajutage nuppu **Võti** ja hoidke seda vajutatuna. Kui tegevus õnnestus, siis näidatakse pikka valgussignaali.
4. Kui koodi õpetava puldi signaal on piisavalt tugev, siis algab ca 0,5 sekundi pärast indikaatorituli ca 4 sekundiks kiiresti vilkuma, signaliseerimaks seda, et koodi on võimalik õppida.
5. Hoidke mõlemat nuppu kuni selle 4 sekundi möödumiseni alla vajutatuna. Pärast ligipääsukoodi sisestamist näidatakse pikka valgussignaali.
6. Vabastage nii koodi õpetava puldi kui raadiokoodüliti nupud.
7. Teostage funktsioonikontroll. Kui see ei õnnestu, siis korrake seda protsessi.

MÄRKUS:

Õppimisprotsess katkestatakse, kui enne üleval ära märgitud 4 sekundi möödumist nupp Uksekell/valgustus lahti lastakse. Katkestamist signaliseerivad kolm lühikest valgussignaali. Olemasolev raadiokood jääb sellisel juhul alles.

5.2 Nupu Uksekell/valgustus otsefunktsioon

Nupul Uksekell/valgustus on tavarežiimis eristaatus: selle abil saab **otse, s.t ilma ligipääsukoodi sisestamata**, nii nagu ka kaugjuhtimispuldiga raadiokoodi edastada ja õppida. Raadiokoodi on võimalik lisaks ka seadme lähtestamise abil uuesti kodeerida.

See otsefunktsioon on tööfunktsioonide ajal peaaegu alati aktiveeritud, s.t **ka ligipääsukoodi sisestamisel**, kui parajasti mõnele muule nupule ei vajutata või kui parajasti mõnda teist raadiokoodi ei edastata või uut raadiokoodi ei õpita.

Üheks **erandiks on 20 sekundi ajavahemik**, mille jooksul saab sama raadiokoodi ilma uuesti ligipääsukoodi sisestamata edastada, kuna sellel ajal on nuppu Uksekell/valgustus vaja selle aja enneaegseks katkestamiseks. Selle 20 sekundi jooksul on seega nupu Uksekell/valgustus otsefunktsioon deaktiveeritud.

5.2.1 Raadiokoodi edastamine nupuga Uksenupp/valgustus

► Vajutage nupule **Uksenupp/valgustus**.

Näidatakse pikka valgussignaali ja edastatakse vastav raadiokood (selle ajal kiirelt vilkuv valgussignaali).

MÄRKUS:

Senikaua kuni nuppu Uksekell/valgustus all hoitakse, edastatakse ka raadiosignaali, kuid mitte kauem kui 15 sekundit.

5.2.2 Nupu Uksekell/valgustus õpetamine

ETTEVAATUST

Kontrollimatu ukse liikumine

Õppimisprotsessi käigus võib raadiokoodi õpetava puldi nupule vajutamine põhjustada ukse või värava liikumise, kui lähedal asub sellele koodile programmeeritud vastuvõtja.

► Hoolditsege selle eest, et õppimisprotsessi ajal ei viibiks ega asuks ukse või värava ohualas inimesi ega esemeid.

1. Hoidke raadiokoodi õpetavat pulti nagu pildil näidatud raadiokoodlüliti vastu ja vajutage kaugjuhtimispuldi seda nuppu, mille koodi Te soovite õpetada ning hoidke seda vajutatuna! (vaata pilt 2)
2. Vajutage nupule **Uksekell/valgustus** ja hoidke seda vajutatuna. Näidatakse pikka valgussignaali.
3. Kui koodi õpetava puldi signaal on piisavalt tugev, siis algab ca 0,5 sekundi pärast indikaatorituli ca 4 sekundiks kiiresti vilkuma, signaliseerimaks seda, et koodi on võimalik õppida.
4. Hoidke nuppe senikaua vajutatuna kuni need 4 sekundit on möödunud. Pärast edukat õppeprotsessi kuvatakse pikk valgussignaali.
5. Laske koodi õpetava puldi ja FCT3b nupud lahti.
6. Teostage funktsioonikontroll. Kui see ei õnnestu, siis korrake seda protsessi.

MÄRKUS:

Õppimisprotsess katkestatakse, kui enne üleval ära märgitud 4 sekundi möödumist nupp Uksekell/valgustus lahti lastakse. Katkestamist signaliseerivad kolm lühikest valgussignaali. Olemasolev raadiokood jääb sellisel juhul alles.

6 Seadme lähtestamine

Seadme lähtestamise tulemusel:

- Kõik ligipääsukoodid lähtestatakse
- Kõik raadiokoodide kohad saavad ainulaadse kodeeringu.

Seadme lähtestamiseks:

1. Eemaldage patarei.
2. Oodake ca 10 sekundit.
3. Vajutage nupule **0**, pange samaaegselt patarei uuesti tagasi ning hoidke nuppu **0** vähemalt 5 sekundit vajutatuna.
Näidatakse järgmisi valgussignaale:
 - aeglane vilkumine ca 1 s
 - kiire vilkumine ca 4 s
 - väga kiire vilkumine ca 2 s
4. Laske nupp **0** lahti.
Seade on uuesti tavarežiimis.

MÄRKUS:

Kui nupp 0 lastakse lahti enne eelnevalt mainitud 5 sekundi möödumist, siis seadme lähtestamine katkestatakse ja näidatakse kolme lühikest valgussignaali; seade on nüüd uuesti tavarežiimis. Olemasolevad ligipääsukoodid ja raadiokoodid jäävad sellisel juhul alles.

7 EÜ-tootjadeklaratsioon

Tootja

Verkaufsgesellschaft KG, Upheider Weg 94-98, D-33803 Steinhagen

Toode

Raadio-koodüliti ukse- ja väravaajamitele ja lisatarvikud

Artikli nimetus	FCT3b	FCT3b
Artikli tähistus	FCT3b-868	FCT3b-433
Seadme tüüp	FCT3b-868	FCT3b-433 MHz
Sagedus	868 MHz	433 MHz
CE-märgistus	CE 0682	CE 0682

Intended for use in all EU countries, Norway, Switzerland and others.

Ülal nimetatud toode vastab oma ülesehituselt ja tüübilt ning meie poolt ringlusse lastud teostuses allpool toodud direktiivide nõuetele. Kui toodet muudetakse meiega kooskõlastamata, kaotab käesolev deklaratsioon kehtivuse.

Nõuded, millele käesolev toode vastab

Ülal nimetatud toote vastavus direktiivide nõuetele direktiivi 1995/5/EÜ (R&TTE direktiiv) artikli nr 3 mõistes on tõendatud alljärgnevatest standarditest kinni pidamisega:

EN 300 220-1
EN 300 220-2
EN 301 489-1
EN 301 489-3

Steinhagen, 03.08.2009



ppa. Axel Becker
juhatuse liige

Satura rādītājs

1	Vispārīgā sadaļa	36
2	Montāža	36
3	Svarīgi jēdzieni.....	36
4	Gaismas vai mirgojoši signāli	37
5	Piekļuves kodu nomaiņa.....	37
5.1	Raidīšana pēc piekļuves koda ievades	38
5.1.1	Piereģistrēšana pēc piekļuves koda ievades	39
5.2	Zvana/apgaismojuma taustiņa tiešā funkcija	40
5.2.1	Raidīšana ar zvana/ apgaismojuma taustiņu	40
5.2.2	Piereģistrēšana ar zvana/ apgaismojuma taustiņu	40
6	Ierīces atiestate sākuma stāvoklī	41
7	EK ražotāja deklarācija	42
		85

Šīs instrukcijas pavairošana, tās satura realizācija pārdošanas ceļā un izpaušana ir aizliegta, ja vien no ražotāja iepriekš nav saņemta īpaša atļauja. Šī noteikuma neievērošana vainīgajai personai uzliek par pienākumu atfizināt radušos zaudējumus. Visas tiesības attiecībā uz patenta, rūpnieciskā parauga vai šī parauga rūpnieciskā dizaina reģistrāciju rezervētas. Paturam tiesības veikt izmaiņas.

1 Vispārīgā sadaļa

Elektroniskais koda slēdzis ir rokas raidītāja un koda slēdža apvienojums un tam bez vairumā gadījumu jau uzstādītajiem uztvērējiem papildu ierīces vairs nav nepieciešamas.

NORĀDE:

Pirms elektroniskā koda slēdža montāžas lūdzam pārbaudīt, vai izvēlētajā slēdža uzstādīšanas vietā ir iespējams uztvert uztvērēju raidītos radiosignālus. Uzstādot slēdzi tieši uz metāla virsmas, samazinās slēdža darbības attālums. Tādā gadījumā uzmontējiet slēdzi 2-3 cm attālumā no metāla virsmas.

868 MHz: GSM 900 mobilie tālruni, lietojot tos vienlaikus ar elektroniskajiem koda slēdžiem, var ietekmēt radio vadības ierīces darbības attālumu.

Slēdzim FCT3b spriegums tiek pievadīts caur tirdzniecībā pieejamo 9V bloka bateriju (skat. 1. att.); veiksmīgi ievadīta informācija un izmaiņas tiek saglabātas atmiņā, aizsargājot to pret izdzēšanu arī sprieguma padeves pārtraukuma gadījumos. Ar trīs brīvi izvēlētiem četrциparu piekļuves kodiem iespējams elektroniskā ceļā aktivizēt tikpat daudz funkciju; t.i., ar vienu slēdzi FCT3b, izmantojot impulsu vadības sistēmu, bez vadu savienojumiem ir iespējams darbināt līdz pat trīs vārtu piedziņām.

Papildus ir iespējams izmantot arī nekodētu tiešās darbības funkciju, ar kuru tāpat bez vadu savienojumiem (lietojot to kopā ar attiecīgo uztvērēju) ir iespējams aktivizēt, piem., zvanu vai pagalma apgaismojumu. Tastatūra izgaismojas, nospiežot pirmo taustiņu un izslēdzas pēc apm. 20 s pēc pēdējā taustiņa nospiešanas.

2 Montāža

Pēc tam, kad ierīce ir uzstādīta (skat. 1. att.), attiecīgajā atverē ievietot bateriju.

3 Svarīgi jēdzieni

Piekļuves kodi

Brīvi iestatāmi četrциparu kodi, ar kuriem iespējams piekļūt visām trim radio koda šūnām (numurētas no 1 līdz 3), turklāt vienam ciparu kodam vienmēr ir pakārtota viena noteikta radio koda šūna. Piegādes brīdī vai pēc ierīces atiestatīšanas sākuma stāvoklī piekļuves kodi ir iepriekš definēti, kā norādīts zemāk.

- Piekļuves kods 1 radio koda šūnai 1: **1234**
- Piekļuves kods 2 radio koda šūnai 2: **2345**
- Piekļuves kods 3 radio koda šūnai 3: **3456**

Radio koda šūna

Radio koda atmiņas šūna, kuru, līdzīgi kā izmantojot rokas raidītāju, ir iespējams pārraidīt, pierēģistrēt un iekodēt no jauna.

Ierīcē kopā ir pieejamas 4 radio koda šūnas:

- trīs radio koda šūnas, kurām var piekļūt ar piekļuves kodu palīdzību
- viena radio koda šūna, kurai (bez piekļuves koda) ir iespējams piekļūt uzreiz

Radio kods

Drošības kods, kas izvēlēts no viena miljona iespējām, ar kuru ierīces piegādes brīdī vai pēc ierīces atiestates sākuma stāvoklī ir neatkarījamā veidā iepriekš nokodētas visas radio koda šūnas.

4 Gaismas vai mirgojoši signāli

Gaismas diode atkarībā no ierīces darbības stāvokļa izgaismojas atšķirīgi:

- īss gaismas signāls (**3.a** att.)
- garš gaismas signāls (**3.b** att.)
- lēna mirgošana (**3.c** att.)
- ātra mirgošana (**3.d** att.)
- ļoti ātra mirgošana (**3.e** att.)

5 Piekļuves kodu nomaiņa

Lai nomainītu piekļuves kodus, ir jābūt pagājušiem noteiktiem laika sprāžiem normālajā raidīšanas režīmā (**5.1.** nodaļa). Par šo stāvokli vienmēr signalizē garš gaismas signāls.

- ▶ Šaubu gadījumā pagaidiet **pirms** ievades vairāk kā 20 sekundes, šajā laikā nenošpiežot nevienu taustiņu.

NORĀDE:

Katru atļauto taustiņa nospiešanu apstiprina īss gaismas signāls. Tādējādi iespējams pārbaudīt, vai taustiņš patiešām ir ticis nospiests. Bez tam intervāls starp divu taustiņu nospiešanu nedrīkst būt ilgāks par 15 sekundēm. Pretējā gadījumā tiek raidīts garš gaismas signāls un ievadi var sākt/ievade ir jāsāk no jauna. Šādā veidā (vienkārši nogaidot garo gaismas signālu) iespējams pārtraukt arī nejausi nepareizi aktivizētu darbību un atgriezties sākuma stāvoklī.

Par neatbilstoša vai nepareiza koda ievadi vienmēr signalizē trīs īsi gaismas signāli. Pēc tam ierīce uz 10 sekundēm pilnībā atslēdzas un, pirms sākt ievadi no jauna, ir jānogaida garais gaismas signāls.

Ierīces piegādes brīdī vai pēc ierīces atiestates sākuma stāvoklī visas 3 atmiņas šūnas (numurētas no 1 līdz 3) ir kodētas ar rūpnīcā uzstādīto piekļuves kodu. Šis piekļuves kods ir jānomaina šādi (**4.** att.):

1. **Atslēgas** slēdzi atkarībā no radio koda šūnas nospieš 1x vai 2x vai 3x.
2. Ievadīt derīgu piekļuves kodu (piekļuves kodu, kas ir spēkā ierīces piegādes brīdī vai pēc ierīces atiestates sākuma stāvoklī, skat. **4. nodaļā/4. att.**, citos gadījumos attiecīgi ievadīt derīgo, lietotāja izvēlēto piekļuves kodu).
3. Nospieš **atslēgas** taustiņu.
Ja ievade izpildīta pareizi, tiek raidīts garš gaismas signāls. Ja ievade tikusi izpildīta nepareizi, tiek raidīti trīs īsi gaismas signāli.
4. Ar **ciparu taustiņiem** ievadīt jauno četr ciparu piekļuves kodu.
5. Nospieš **atslēgas** taustiņu.
Ja ievade izpildīta pareizi, tiek pārraidīts garš gaismas signāls.
6. Vēlreiz ievadīt jauno četr ciparu piekļuves kodu.
7. Nospieš **atslēgas** taustiņu.
Ja ievade izpildīta pareizi, tiek raidīts garš gaismas signāls un ievadītais vai izmainītais piekļuves kods no šī brīža ir aktualizēts sistēmā.

NORĀDE:

Radio kods, kas ir pakārtots atmiņas šūnas numuram, paliek spēkā arī pēc attiecīgā piekļuves koda nomaiņas!

5.1 Raidīšana pēc piekļuves koda ievades

Norādes par piekļuves koda ievadi, izpildot darbības funkcijas:

Pirms derīga vai atbilstoša piekļuves koda ievades var tikt nospiests neierobežots daudzums ciparu taustiņu, lai, pēc tam veicot koda ievadi, tiktu izslēgta iespēja, ka sistēma atceras piekļuves kodu. Tikai **pēdējie 4** nospieštie cipari pirms atslēgas taustiņa nospiešanas tiek salīdzināti ar atmiņā saglabāto piekļuves kodu.

Katru atļauto taustiņa nospiešanu apstiprina īss gaismas signāls. Tādējādi iespējams pārbaudīt, vai taustiņš patiešām ir ticis nospiests. Bez tam intervāls starp divu taustiņu nospiešanu nedrīkst būt ilgāks par 15 sekundēm. Pretējā gadījumā parādās garš gaismas signāls un darbība ir jāizpilda no sākuma.

Šādā veidā (vienkārši nogaidot garo gaismas signālu) iespējams pārtraukt arī nejauši nepareizi aktivizētu darbību un atgriezties sākuma stāvoklī.

Par nederīgu vai nepareizu ievadi vienmēr signalizē trīs īsi gaismas signāli. Pēc tam ierīce uz 10 sekundēm pilnībā atslēdzas un, pirms sākt ievadi no jauna, ir jānogaida garais gaismas signāls.

1. Izmantojot **ciparu taustiņus**, ievadīt derīgo piekļuves kodu.

2. Nospieš **atslēgas** taustiņu.

Ja ievadītais kods ir derīgs, parādās garš gaismas signāls un tiek raidīts atbilstīgais radio kods (šī procesa laikā ir vērojams ļoti ātri mirgojošs gaismas signāls).

NORĀDE:

Kamēr tiek turēts nospiests atslēgas taustiņš, tiek raidīts radio kods, tomēr tas nedrīkst būt ilgāk par 15 sekundēm.

Pēc pirmās pārraidīšanas 20 sekundes ar jebkuru no taustiņiem, izņemot zvana/apgaismojuma taustiņu, var tikt atkārtoti raidīts tas pats radio kods (šī procesa laikā vērojams ļoti ātri mirgojošs gaismas signāls). Pēc 20 sekundēm seko garš gaismas signāls.

Nospiežot zvana/apgaismojuma taustiņu, iespējams šo procesu pārtraukt priekšlaikus (to izdarot, tiek raidīts garš gaismas signāls). Tādējādi, izlaižot 20 sekunžu gaidīšanas laiku, ir iespējams ievadīt citu piekļuves kodu un līdz ar to pārraidīt nākamo radio kodu (lai ar tā starpniecību atvērtu vai aizvērtu, piem., citus vārtus).

5.1.1 Piereģistrēšana pēc piekļuves koda ievades

⚠ IEVĒROT PIESARDZĪBU

Nekontrolēta vārtu pārvirzīšanās

Piereģistrēšanas procesa laikā, aktivizējot pierēģistrēšanai izmantojamo raidītāju, var tikt iniciēta vārtu pārvirzīšanās, ja tuvumā atrodas uz šo darbību ieprogrammēts uztvērējs!

- ▶ Raugieties, lai pierēģistrēšanas procesa laikā vārtu riska zonā neatrastos neviens cilvēks vai priekšmets.

1. Izmantojot **ciparu taustiņus**, ievadīt derīgo piekļuves kodu.
2. Piereģistrēšanai izmantojamo raidītāju kā redzams attēlā turēt tuvu elektroniskajam atslēgas slēdzim, nospiežot un turot nospiestu taustiņu, kura radio kodu nepieciešams pierēģistrēt! (skat. 2. att.)
3. Nospiežot un turēt nospiestu **atslēgas** taustiņu.
Ja ievade izpildīta pareizi, parādās garš gaismas signāls.
4. Ja no pierēģistrēšanai izmantojamā raidītāja uztvertais signāls ir pietiekami stiprs, pēc apm. 0,5 sekundēm tiek raidīts ātri mirgojošs gaismas signāls, kas ilgst apm. 4 sekundes, norādot, ka notiek signāla pierēģistrēšana.
5. Abus taustiņus turēt nospiežot, kamēr šīs 4 sekundes ir pagājušas.
Pēc piekļuves kods ir veiksmīgi ievadīts, parādās garš gaismas signāls.
6. Atļaut pierēģistrēšanai izmantojamā raidītāja un elektroniskā koda slēdža taustiņus.
7. Veikt darbības pārbaudi. Negatīva rezultāta gadījumā minēto darbību atkārtot.

NORĀDE:

Piereģistrēšanas process tiek pārtraukts, ja zvana/apgaismojuma taustiņš tiek atļauts, pirms ir pagājušas augstāk minētās 4 sekundes. Par pārtraukšanu signalizē trīs īsi gaismas signāli. Esošais radio kods tādā gadījumā paliek spēkā.

5.2 Zvana/apgaismojuma taustiņa tiešā funkcija

Normālajā režīmā zvana/apgaismojuma taustiņam ir īpašs lietojums: ar to **tieši, t.i., neievadot piekļuves kodus**, tāpat kā ar rokas raidītāju iespējams veikt raidīšanu un pierēģistrēšanu. Bez tam tā radio kodu ir iespējams iekodēt no jauna, atiestatot ierīci sākuma stāvoklī.

Šī tiešā funkcija darbības funkciju ietvaros gandrīz vienmēr ir aktīva, tas nozīmē, **arī piekļuves koda ievades laikā**, ja attiecīgajā brīdī netiek spiests neviena cits taustiņš vai nevienā citā radio koda šūnā netiek veikta pārraidīšana vai pierēģistrēšana.

Izņēmums ir 20 sekundes, kuru laikā vienu un to pašu radio kodu iespējams pārraidīt atkārtoti, neievadot no jauna piekļuves kodu, jo šajā gadījumā zvana/apgaismojuma taustiņš ir nepieciešams, lai šo laika sprīdi pārtrauktu priekšlaikus. Tātad šo 20 sekunžu laikā zvana/apgaismojuma taustiņa tiešā funkcija ir deaktivizēta.

5.2.1 Raidīšana ar zvana/apgaismojuma taustiņu

▶ Nospiežot **zvana/apgaismojuma taustiņu**.

Parādās garš gaismas signāls un notiek attiecīgā radio koda pārraidīšana (ši procesa laikā vērojama ļoti ātra gaismas signāla mirgošana).

NORĀDE:

Kamēr zvana/apgaismojuma taustiņš tiek turēts nospiežts, tiek raidīts radio kods, tomēr šis laiks nedrīkst pārsniegt 15 sekundes.

5.2.2 Pierēģistrēšana ar zvana/apgaismojuma taustiņu

IEVĒROT PIESARDZĪBU

Nekontrolēta vārtu pārvirzīšanās

Pierēģistrēšanas procesa laikā, aktivizējot pierēģistrēšanai izmantojamo raidītāju, var tikt iniciēta vārtu pārvirzīšanās, ja tuvumā atrodas uz šo darbību ieprogrammēts uztvērējs!

▶ Raugieties, lai pierēģistrēšanas procesa laikā vārtu riska zonā neatrastos neviena cilvēks vai priekšmets.

1. Pierēģistrēšanai izmantojamo raidītāju kā redzams attēlā turēt tuvu elektroniskajam koda slēdzim, nospiežot un turot nospieztu taustiņu, kura radio kodu nepieciešams pierēģistrēt! (skat. 2. att.)
2. Nospiežot un turēt nospieztu **zvana/apgaismojuma taustiņu**. Parādās garš gaismas signāls.

3. Ja no pierēģistrēšanai izmantojamā raidītāja uztvertais signāls ir pietiekami stiprs, pēc apm. 0,5 sekundēm tiek raidīts ātri mirgojošs gaismas signāls, kas ilgst apm. 4 sekundes, norādot, ka notiek signāla pierēģistrēšana.
4. Taustiņus turēt nospiestus, kamēr ir pagājušas 4 sekundes.
Pēc veiksmīga pierēģistrēšanas procesa parādās garš gaismas signāls.
5. Atlaist pierēģistrēšanai izmantojamā raidītāja un slēdža FCT3b taustiņus.
6. Veikt darbības pārbaudi. Negatīva rezultāta gadījumā minēto darbību atkārtot.

NORĀDE:

Pierēģistrēšanas process tiek pārtraukts, ja zvana/apgaismojuma taustiņš tiek atlaists, pirms ir pagājušas augstāk minētās 4 sekundes. Par pārtraukšanu signalizē trīs īsi gaismas signāli. Esošais radio kods tādā gadījumā paliek spēkā.

6 Ierīces atiestate sākuma stāvoklī

Atiestatot ierīci sākuma stāvoklī, tiek izpildītas šādas darbības:

- visi piekļuves kodi tiek atiestatīti sākuma stāvoklī
- visām radio koda šūnām no jauna tiek piešķirts unikāls kods

Lai ierīci atiestatītu sākuma stāvoklī:

1. Izņemt bateriju.
2. Nogaidīt apm. 10 sekundes.
3. Nospiest taustiņu **0**, vienlaikus ievietot atpakaļ bateriju un taustiņu **0** turēt nospiestu vismaz 5 sekundes.
Tiek raidīti šādi gaismas signāli:
 - lēna mirgošana apm. 1 sek.
 - ātra mirgošana apm. 4 sek.
 - ļoti ātra mirgošana apm. 2 sek.
4. Atlaist taustiņu **0**.
Ierīce tagad atkal ir ieslēgusies normālajā režīmā.

NORĀDE:

Taustiņu **0** atlaižot, pirms ir pagājušas augstāk norādītās 5 sekundes, ierīces atiestates process tiek pārtraukts un parādās trīs īsi gaismas signāli; ierīce atkal ir pārslēgusies atpakaļ normālajā režīmā. Esošie piekļuves kodi un radio kodi tādā gadījumā paliek spēkā.

7 EK ražotāja deklarācija

Ražotājs

Verkaufsgesellschaft KG, Upheider Weg 94-98, D-33803 Steinhagen

Izstrādājums

Elektronisks koda slēdzis vārtu piedziņām un to piederumiem

Preces nosaukums	FCT3b	FCT3b
Preces nosaukums	FCT3b-868	FCT3b-433
Ierīces tips	FCT3b-868	FCT3b-433 MHz
Frekvence	868 MHz	433 MHz
CE marķējums	CE 0682	CE 0682

Intended for use in all EU countries, Norway, Switzerland and others.

Augstāk minētais izstrādājums, pamatojoties uz tam izstrādāto koncepciju un konstrukcijas īpašībām, kā arī izpildījumu, kādā tas ir nodots tirdzniecībā, atbilst atbilstīgajām tālāk minēto direktīvu pamatprasībām. Veicot izstrādājumā ar mums nesaskaņotas izmaiņas, šī deklarācija zaudē savu spēku.

Attiecīgie noteikumi, kuriem izstrādājums atbilst

Augstāk minētā izstrādājuma atbilstību direktīvu priekšrakstiem atbilstoši R&TTE direktīvu 1999/5/EK 3. pantam apliecina šādu standartu ievērošana:

EN 300 220-1
EN 300 220-2
EN 301 489-1
EN 301 489-3

Steinhagen, 2009. gada 3. augusts



ppa. Axel Becker
Uzņēmuma vadītājs

Pregled sadržaja

1	Općenito	44
2	Montaža	44
3	Važni pojmovi	44
4	Svjetlosni ili treptajući signali	45
5	Promjena pristupne šifre ...	45
5.1	Slanje nakon unosa pristupne šifre.....	46
5.1.1	Učenje nakon unosa pristupne šifre.....	47
5.2	Izravna funkcija tipke za zvono/svjetlo	47
5.2.1	Slanje tipkom za zvono/svjetlo	48
5.2.2	Učenje tipkom za zvono/svjetlo	48
6	Resetiranje uređaja	49
7	Izjava proizvođača EZ-a	49
		85

Ako to nije drugačije navedeno, prosljeđivanje i umnožavanje ovih dokumenata te korištenje i objavljivanje njihovih sadržaja nije dopušteno. U suprotnom podliježete plaćanju odštete. Pridržano pravo na unos patenta, uputa za korištenje ili uzoraka po izboru. Pridržano pravo izmjena.

1 Općenito

Bežično tipkalo sa šifrom je kombinacija ručnog odašiljača i tipke sa šifrom i osim uglavnom već uključenih prijemnika ne treba dodatne uređaje.

NAPOMENA:

Prije montaže bežičnog tipkala sa šifrom provjerite možete li na odabranom mjestu za montažu primiti radijski signal s prijemnika. Izravna montaža na metal utječe na doseg signala. U tom slučaju montirajte uređaj na udaljenosti od 2 do 3 cm.

868 MHz: GSM 900 mobilni telefoni mogu pri istovremenoj uporabi utjecati na doseg signala radijskog daljinskog upravljanja.

FCT3b se napaja uobičajenom blok baterijom od 9 V (vidi sliku 1); uspješno izvršeni unosi i izmjene se pohranjuju neovisno o eventualnom gubitku napona. S tri slobodne četveroznamenkaste pristupne šifre možete aktivirati isti broj funkcija; odnosno možete npr. bežično upravljati s do tri pogona vrata jednim FCT3b po impulsu.

Osim toga, postoji i izravna funkcija koja nije zaštićena pristupnom šifrom, a kojom također bežično (odgovarajućim prijemnikom) možete aktivirati npr. zvono ili dvorišno svjetlo. Osvjetljenje tipkovnice se pali prvim pritiskom na tipku i gasi otprilike 20 sekundi nakon posljednjeg pritiska na tipku.

2 Montaža

Umetnite bateriju nakon uspješne montaže (vidi sliku 1).

3 Važni pojmovi

Pristupne šifre

Četveroznamenkaste, slobodne bročane šifre koje omogućuju pristup tri memorijska mjesta za radijsku šifru (od 1 do 3), a pri čemu se jednoj pristupnoj šifri uvijek dodjeljuje određeno memorijsko mjesto za radijsku šifru. Pri isporuci ili nakon resetiranja uređaja se pristupne šifre određuju na sljedeći način:

- pristupna šifra 1 za memorijsko mjesto za radijsku šifru 1: **1234**
- pristupna šifra 2 za memorijsko mjesto za radijsku šifru 2: **2345**
- pristupna šifra 3 za memorijsko mjesto za radijsku šifru 3: **3456**.

Memorijsko mjesto za radijsku šifru

Memorijsko mjesto za radijsku šifru koje slično kao i kod ručnih odašiljača možete slati, učiti ili ponovo šifrirati.

Uređaj ima ukupno 4 memorijska mjesta za radijsku šifru:

- tri memorijska mjesta za radijsku šifru dostupna pomoću pristupne šifre
- dodatno memorijsko mjesto za radijsku šifru (bez pristupne šifre) koje je izravno dostupno.

Radijska šifra

Sigurnosna šifra s jednu milijardu mogućnosti kojom pri isporuci ili nakon resetiranja uređaja možete odrediti sva memorijska mjesta za radijsku šifru.

4 Svjetlosni ili treptajući signali

LED svijetli različito ovisno o radnom stanju:

- kratki svjetlosni signal (slika **3a**)
- dugi svjetlosni signal (slika **3b**)
- polagano treptanje (slika **3c**)
- brzo treptanje (slika **3d**)
- vrlo brzo treptanje (slika **3e**).

5 Promjena pristupne šifre

Za promjenu pristupne šifre se podrazumijeva da su istekla vremena normalnog pogona slanja (poglavlje **5.1**). To se uvijek signalizira dugim svjetlosnim signalom.

► U slučaju sumnje pričekajte više od 20 sekundi **prije** unosa i ne pritišćite tipke.

NAPOMENA:

Svaki dopušteni pritisak na tipku se poništava kratkim svjetlosnim signalom. Na taj način se može nadzirati jeste li zapravo pritisnuli tipku. Osim toga, između pritisaka na tipke smije proći maksimalno 15 sekundi. Inače se pojavljuje dugi svjetlosni signal i možete/morate početi iz početka. Na taj način (čekajte jednostavno na dugi svjetlosni signal) možete prekinuti slučajno započetu neispravnu radnju i početi iz početka.

Neispravna ili nevažeća radnja se uvijek signalizira s tri kratka svjetlosna signala. Nakon toga se uređaj potpuno isključuje na 10 sekundi i morate čekati na dugi svjetlosni signal prije ponovnog započinjanja radnje.

Pri isporuci ili nakon resetiranja uređaja je na sva 3 memorijska mjesta (od 1 do 3) unesena tvornička pristupna šifra. Ovu pristupnu šifru možete promijeniti na sljedeći način (slika **4**):

1. Pritisnite tipku **s ključem** ovisno o memorijskom mjestu za radijsku šifru 1x ili 2x ili 3x.
2. Unesite važeću pristupnu šifru (pristupnu šifru nakon isporuke ili resetiranja uređaja - vidi poglavlje **4**/slika **4**, inače važeću, vlastitu pristupnu šifru).
3. Pritisnite tipku **s ključem**.
U slučaju točnog unosa se pojavljuje dugi svjetlosni signal. U slučaju netočnog unosa se pojavljuju 3 kratka svjetlosna signala.
4. Unesite novu, četveroznamenkastu pristupnu šifru pomoću **brojčanih tipki**.
5. Pritisnite tipku **s ključem**.
U slučaju točnog unosa se pojavljuje dugi svjetlosni signal.
6. Ponovo unesite novu, četveroznamenkastu pristupnu šifru.

7. Pritisnite tipku s ključem.

U slučaju točnog unosa se pojavljuje dugi svjetlosni signal i unesena ili izmijenjena pristupna šifra odmah vrijedi.

NAPOMENA:

Radijska šifra dodijeljena broju memorijskog mjesta ostaje i nakon promjene pripadajuće pristupne šifre!

5.1 Slanje nakon unosa pristupne šifre**Napomene za unos pristupne šifre kod radnih funkcija:**

Prije unosa važeće ili odgovarajuće pristupne šifre možete pritisnuti koliko brojčanih tipki želite kako biste pri slijednom unosu isključili da ih pristupna šifra zapamti.

Samo **posljednja 4** pritiska brojčanih tipki prije pritiska na tipku s ključem se upotrebljavaju za uspoređivanje s pohranjenom pristupnom šifrom.

Svaki dopušteni pritisak na tipku se poništava kratkim svjetlosnim signalom. Na taj način se može nadzirati jeste li zapravo pritisnuli tipku. Osim toga, između pritisaka na tipke smije proći maksimalno 15 sekundi. Inače se pojavljuje dugi svjetlosni signal i morate početi iz početka.

Na taj način (čekajte jednostavno na dugi svjetlosni signal) možete prekinuti slučajno započetu neispravnu radnju i početi iz početka.

Neispravna ili nevažeća radnja se uvijek signalizira s tri kratka svjetlosna signala. Nakon toga se uređaj potpuno isključuje na 10 sekundi i morate čekati na dugi svjetlosni signal prije ponovnog započinjanja radnje.

1. Unesite važeću pristupnu šifru brojčanim tipkama.

2. Pritisnite tipku s ključem.

U slučaju točnog unosa se pojavljuje dugi svjetlosni signal i šalje se pripadajuća radijska šifra (pojavljuje se vrlo brzo treptanje svjetlosnog signala).

NAPOMENA:

Dokle god pritisćete tipku s ključem, šalje se radijska šifra, ali maksimalno 15 sekundi.

Nakon prvog slanja možete ponovo 20 sekundi slati istu radijsku šifru svakom tipkom, osim tipkom za zvono/svjetlo (pojavljuje se vrlo brzo treptanje svjetlosnog signala). Nakon isteka 20 sekundi slijedi dugi svjetlosni signal.

Tipkom za zvono/svjetlo možete prijevremeno izvršiti prekid (pojavljuje se dugi svjetlosni signal). Na taj način možete bez čekanja od 20 sekundi unijeti drugu pristupnu šifru i poslati drugu radijsku šifru (za npr. otvaranje ili zatvaranje drugih vrata).

5.1.1 Učenje nakon unosa pristupne šifre

OPREZ

Nekontrolirano kretanje vrata

Za vrijeme postupka učenja može pri aktivaciji odašiljača u slijedu doći do kretanja vrata ako se u blizini nalazi programirani i usklađeni prijemnik!

- ▶ Pazite da za vrijeme postupka učenja u opasnom području vrata nema osoba ili predmeta.

1. Unesite važeću pristupnu šifru **brojčanim tipkama**.
2. Držite odašiljač u slijedu prema prikazu na bežičnom tipkalu sa šifrom i pritisnite i držite pritisnutu željenu tipku, čiju radijsku šifru želite naučiti! (vidi sliku 2)
3. Pritisnite i držite pritisnutu tipku **s ključem**.
Nakon važećeg unosa se pojavljuje dugi svjetlosni signal.
4. Ako je primljeni signal s odašiljača u slijedu dovoljno jak, nakon otprilike 0,5 sekundi se pojavljuje brzo treptanje svjetlosnog signala na otprilike 4 sekunde kao znak da je signal naučen.
5. Pritišćite obje tipke do isteka ove 4 sekunde.
Nakon uspješnog unosa pristupne šifre pojavljuje se dugi svjetlosni signal.
6. Otpustite tipke odašiljača u slijedu i bežičnog tipkala sa šifrom.
7. Na kraju provjerite rad. Ponovite radnju u slučaju neuspjeha.

NAPOMENA:

Postupak učenja se prekida ako prije isteka gore navedene 4 sekunde otpustite tipku za zvono/svjetlo. Prekid se signalizira s tri kratka svjetlosna signala. Postojeća radijska šifra se zadržava.

5.2 Izravna funkcija tipke za zvono/svjetlo

Tipka za zvono/svjetlo u normalnom načinu rada ima poseban status: njome možete **izravno, odnosno bez unosa pristupne šifre**, slati i učiti kao i s ručnim odašiljačem. Osim toga, možete ponovo odrediti radijsku šifru resetiranjem uređaja.

Ova izravna funkcija je gotovo uvijek aktivna u okviru radnih funkcija, odnosno **i za vrijeme unosa pristupne šifre**, ako se ne pritišće druga tipka ili ne šalje ili uči na drugom memorijskom mjestu za radijsku šifru.

Iznimka je vrijeme od 20 sekundi u kojemu se može ponovljeno poslati ista radijska šifra bez novoga unosa pristupne šifre zato što treba tipka za zvono/svjetlo za prijevremeni prekid ovog vremena. Za vrijeme ovih 20 sekundi je izravna funkcija tipke za zvono/svjetlo dakle isključena.

5.2.1 Slanje tipkom za zvono/svjetlo

► Pritisnite tipku **za zvono/svjetlo**.

U slučaju točnog unosa se pojavljuje dugi svjetlosni signal i šalje se pripadajuća radijska šifra (pojavljuje se vrlo brzo treptanje svjetlosnog signala).

NAPOMENA:

Dokle god pritisćete tipku za zvono/svjetlo, šalje se radijska šifra, ali maksimalno 15 sekundi.

5.2.2 Učenje tipkom za zvono/svjetlo

OPREZ

Nekontrolirano kretanje vrata

Za vrijeme postupka učenja može pri aktivaciji odašiljača u slijedu doći do kretanja vrata ako se u blizini nalazi programirani i usklađeni prijemnik!

- Pazite da za vrijeme postupka učenja u opasnom području vrata nema osoba ili predmeta.

1. Držite odašiljač u slijedu prema prikazu na bežičnom tipkalu sa šifrom i pritisnite i držite pritisnutu željenu tipku, čiju radijsku šifru želite naučiti! (vidi sliku 2)
2. Pritisnite i držite pritisnutu tipku **za zvono/svjetlo**.
Pojavljuje se dugi svjetlosni signal.
3. Ako je primljeni signal s odašiljača u slijedu dovoljno jak, nakon otprilike 0,5 sekundi se pojavljuje brzo treptanje svjetlosnog signala na otprilike 4 sekunde kao znak da je signal naučen.
4. Pritisćite obje tipke do isteka ove 4 sekunde.
Nakon uspješnog postupka učenja pojavljuje se dugi svjetlosni signal.
5. Otpustite tipke odašiljača u slijedu i FCT3b.
6. Na kraju provjerite rad. Ponovite radnju u slučaju neuspjeha.

NAPOMENA:

Postupak učenja se prekida ako prije isteka gore navedene 4 sekunde otpustite tipku za zvono/svjetlo. Prekid se signalizira s tri kratka svjetlosna signala. Postojeća radijska šifra se zadržava.

6 Resetiranje uređaja

Pri resetiranju uređaja događa se sljedeće:

- Sve se pristupne šifre poništavaju i vraćaju na zadane.
- Sva memorijska mjesta se ponovo određuju.

Za resetiranje uređaja:

1. Uklonite bateriju.
2. Pričekajte otprilike 10 sekundi.
3. Pritisnite tipku **0**, istovremeno vratite bateriju i pritisćite tipku **0** najmanje 5 sekundi.
Pojavljuju se sljedeći svjetlosni signali:
 - polagano treptanje otprilike 1 sekundu
 - brzo treptanje otprilike 4 sekunde
 - vrlo brzo treptanje otprilike 2 sekunde.
4. Otpustite tipku **0**.
Uređaj se ponovo nalazi u normalnom načinu rada.

NAPOMENA:

Ako otpustite tipku 0 prije isteka gore navedenih 5 sekundi, prekidate resetiranje uređaja i pojavljuju se tri kratka svjetlosna signala; uređaj se ponovo nalazi u normalnom načinu rada. Postojeće pristupne šifre i radijske šifre se zadržavaju.

7 Izjava proizvođača EZ-a

Proizvođač

Verkaufsgesellschaft KG, Upheider Weg 94-98, D-33803 Steinhagen

Proizvod

Bežično tipkalo sa šifrom za pogone vrata i pribor

Oznaka artikla	FCT3b	FCT3b
Podoznaka artikla	FCT3b-868	FCT3b-433
Vrsta uređaja	FCT3b-868	FCT3b-433 MHz
Frekvencija	868 MHz	433 MHz
CE oznaka	CE 0682	CE 0682

Intended for use in all EU countries, Norway, Switzerland and others.

Gore navedeni proizvod na temelju svojeg koncepta i izvedbe u modelu koji smo stavili na tržište odgovara važećim osnovnim zahtjevima dolje navedenih smjernica. U slučaju izmjena bez našeg prethodnog dopuštenja ova izjava postaje ništavna.

Važeće odredbe s kojima je proizvod usklađen

Usklađenost gore navedenog proizvoda s propisima smjernica prema članku 3 R&TTE smjernica 1999/5/EZ je potvrđena pridržavanjem sljedećih normi:

EN 300 220-1

EN 300 220-2

EN 301 489-1

EN 301 489-3

Steinhagen, 03.08.2009.



ppa. Axel Becker

Uprava

Sadržaj

1	Opšti deo	52
2	Montaža	52
3	Važni termini.....	52
4	Svetlosni ili trepćući signali	53
5	Izmena pristupnog koda	53
5.1	Odašiljanje nakon unosa pristupnog koda	54
5.1.1	Učitavanje nakon unosa pristupnog koda	55
5.2	Direktna funkcija tastera za zvono/svetlo	56
5.2.1	Emitovanje sa funkcijom tastera zvon/svetlo	56
5.2.2	Učitavanje sa funkcijom tastera zvono/svetlo	56
6	Resetovanje uređaja.....	57
7	EU-Izjava proizvođača.....	58
		85

Dalje prenošenje kao i umnožavanje ovog dokumenta, iskorišćavanje i saopštavanje njegovog sadržaja je zabranjeno, ukoliko drugačije nije izričito odobreno. Suprotni postupci obavezuju na naknadu štete. Sva prava su zadržana za slučaj upisivanja patenta, upotrebe uzoraka ili dizajn uzoraka. Pridržano pravo na izmene.

1 Opšti deo

Bežični kodni taster je kombinacija daljinskog upravljača i kodnog tastera i kao kod većine postojećih prijemnika ne trebaju mu nikakva dodatna uređaja.

NAPOMENA:

Molimo vas proverite pre montaže bežičnog kodnog tastera, da li se radio signal, koji se odašilje, može primiti na izabranom mestu montiranja. Direktno montiranje na metalu utiče na domet. U tom slučaju izvršite montažu sa 2-3 cm rastojanjem od metala.

868 MHz: GSM 900-mobilni telefoni mogu prilikom istovremene upotrebe uticati na domet radio signala daljinskog upravljača.

Model FCT3b se napaja uobičajenom blok baterijom od 9 V (pogledati sliku 1); a uspešno preduzeti unosi i izmene se memorišu pomoću osigurača za slučaj prestanka napajanja. Sa tri slobodnim pristupnim kodovima od 4-cifara po izboru možete takođe aktivirati mnoštvo funkcija po radio signalu; to znači da možete na primer upravljati bežično sa tri motora vrata sa jednim FCT3b po impulsu.

U dodatku stoji na raspolaganju direktna funkcija, koja nije osigurana pristupnim kodom, sa kojom takođe bežično možete aktivirati na primer zvono ili svetlo u dovrištu (zajedno sa odgovarajućim prijemnikom). Osvetljavanje tastature počinje sa prvim pritiskom tastera i završava se oko 20 sekundi nakon poslednjeg pritiska na tasteru.

2 Montaža

Nakon montaže (pogledati sliku 1) umetnite odgovarajuće bateriju.

3 Važni termini

Pristupni kodovi

4-cifreni brojevi kodovi, prema slobodnom izboru, sa kojima možete dobiti pristup trima mestima kodovima (numerisani od 1 do 3), pri čemu se pristupnom kodu dodeljuje uvek određeno mesto kodu. U stanju prilikom isporuke ili nakon resetovanja uređaja su pristupni kodovi unapred memorisani kao što sledi.

- pristupni kod 1 za kodno mesto 1: **1234**
- pristupni kod 2 za kodno mesto 2: **2345**
- pristupni kod 3 za kodno mesto 3: **3456**

Kodno mesto

Mesto za memorisanje koda, koji se može odaslati, učitati i novo kodirati slično kao kod daljinskih upravljača.

U uređaju postoje ukupno 4 kodna mesta:

- tri kodna mesta, kojima se pristupa pristupnim kodovima
- dopunsko kodno mesto, kojim se pristupa direktno (bez pristupnog koda)

Kod

Sigurnosni kod sa jednom milijardom mogućnosti kodiranja, u kojem su sva kodna mesta jedinstveno memorisana nakon resetovanja uređaja ili u stanju prilikom isporuke.

4 Svetlosni ili trepćući signali

LED sijalica svetli različito u zavisnosti od radnog stanja:

- kratak svetlosni signal (sl. **3a**)
- dug svetlosni signal (sl. **3b**)
- sporo treptanje (sl. **3c**)
- brzo treptanje (sl. **3d**)
- veoma brzo treptanje (sl. **3e**)

5 Izmena pristupnog koda

Za izmenu pristupnog koda se pretpostavlja da su vremena normalnog odašiljanja istekla (poglavlje 5.1). Isteklo vreme se uvek označava dugim svetlosnim signalom.

- ▶ Ukoliko sumnjate, sačekajte jedno 20 sekundi i više bez pritiska bilo kog tastera **pre** unosa.

NAPOMENA:

Svaki dozvoljeni pritisak tastera se potvrđuje kratkim svetlosnim signalom. Na taj način možete proveriti da li je taster stvarno i bio pritisnut. Osim toga, između dva pritiska tastera sme proteći samo 15 sekundi. Inače se izdaje dug svetlosni signal i onda možete/morate ponovo od početka početi. Na taj način (jednostavno sačekajte dugi svetlosni signal) možete prekinuti i ponovo početi iz početka ako ste slučajno pogrešno počeli samu akciju.

Nevažeći ili pogrešan unos se uvek označava sa tri kratka svetlosna signala. Nakon toga se uređaj kompletno deaktivira u trajanju od 10 sekundi i morate sačekati na dug svetlosni signal, pre nego što akciju ponovo možete započeti iz početka.

U stanju prilikom isporuke ili nakon resetovanja uređaja su sva tri mesta za memorisanje (numerisana sa 1 do 3) memorisana sa fabričkim pristupnim kodovima. Pristupne kodove treba izmeniti na način kao što sledi (slika 4):

1. Pritisnite **ključ**-taster u zavisnosti od kodnog mesta 1x ili 2x ili 3x.
2. Unesite važeći pristupni kod (pristupni kod prilikom isporuke ili nakon resetovanja uređaja pogledati poglavlje 4/slika 4, u suprotnom dotični važeći i sopstveni pristupni kod).
3. Pritisnite **ključ** taster.
Ukoliko je unos važeći onda svetli dug svetlosni signal. Ako je unos nevažeći onda se izdaju 3 kratka svetlosna signala.
4. Unesite novi pristupni kod sa 4-cifara pomoću **brojčanih tastera**.
5. Pritisnite **ključ** taster.
Ako je unos važeći onda svetli dug svetlosni signal.
6. Unesite ponovo novi pristupni kod od 4-cifara.
7. Pritisnite **ključ** taster.
Ako je unos važeći onda svetli dug svetlosni signal i unešen ili izmenjen pristupni kod je odmah važeći.

NAPOMENA:

Kod, koji je dodeljen broju mesta za memorisanje, ostaje zadržan i nakon izmene pripadajućeg pristupnog koda!

5.1 Odašiljanje nakon unosa pristupnog koda

Napomene za unos pristupnog koda prilikom radnih funkcija:

Pre unosa važećeg ili pogodnog pristupnog koda možete pritiskati brojčane tastere po želji, da biste sprečili da neko u vašoj pratnji upamti pravi pristupni kod. Samo se **poslednja 4** pritiska brojčanih tastera koriste za upoređivanje sa memorisanim pristupnim kodom pre pritiska na ključ tastera.

Svaki dozvoljeni pritisak tastera se potvrđuje kratkim svetlosnim signalom. Na taj način možete proveriti da li je taster i stvarno bio pritisnut. Pored toga između dva pritiska tastera sme proteći samo vreme od maksimalno 15 sekundi. Inače se pojavljuje dug svetlosni signal i morate početi iz početka.

Na taj način (jednostavno sačekajte dug svetlosni signal) možete i prekinuti i ponovo početi iz početka ako ste slučajno započeli neku pogrešnu akciju.

Nevažeći ili pogrešan unos se uvek označava sa tri kratka svetlosna signala. Nakon toga se uređaj kompletno deaktivira u trajanju od 10 sekundi i morate sačekati na dug svetlosni signal, pre nego što akciju ponovo možete započeti iz početka.

1. Unesite važeći pristupni kod sa **brojčanim tasterima**.

2. Pritisnite **ključ** taster.

Ako je unos važeći onda se pojavljuje dug svetlosni signal i pripadajući kod se šalje (pri tome svetlosni signal treperi veoma brzo).

NAPOMENA:

Sve dok držite pritisnut ključa taster šalje vrši se odašiljanje koda, međutim maksimalno 15 sekundi samo.

Nakon prvog odašiljanja možete isti kod ponovo odaslati sa bilo kojim tasterom, osim tastera za zvono/svetlo, u roku od 20 sekundi (pri čemu svetlosni signal veoma brzo treperi). Nakon isteka 20 sekundi sledi dug svetlosni signal.

Sa tasterom za zvono/svetlo možete prevremeno prekinuti (pri čemu se pojavljuje dug svetlosni signal). Na taj način je moguće uneti drugi pristupni kod bez čekanja vremena isteka od 20 sekundi i za slanje drugog koda (na primer za otvaranje ili zatvaranje drugih vrata).

5.1.1 Učitavanje nakon unosa pristupnog koda**⚠ PAŽNJA****Nekontrolisana vožnja vrata**

Tokom postupka učitavanja može pri pokretanju naslednog odašiljača da se pokrenu vrata garaže, ako se u blizini nalazi programirani prijemnik za to!

- ▶ Pobrinite se da se tokom postupka učenja ne nalaze osobe ili predmete u području opasnosti vrata.

1. Unesite važeći pristupni kod sa **brojčanim tasterima**.
2. Naslednog odašiljača držati na tasteru koda kao prikazano i pritisnuti i držati pritisnutim željeni taster, čiji radiokod treba da se prihvati (nauči)! (pogledati sliku 2)
3. Pritisnite i držite pritisnutim **ključ-taster**.
Ako je unos važeći onda se pojavljuje dug svetlosni signal.
4. Ukoliko je primljeni signal od naslednog odašiljača dovoljno jak, nakon 0,5 sekundi počinje emitovanje kratkih svetlosnih signala za oko 4 sekunde kao znak, da se signal može prihvatiti (naučiti).
5. Oba tastera do kraja ovih 4 sekundi držati pritisnutim.
Nakon uspešnog unosa pristupnog koda, oglašava se jedan dug svetlosni signal.
6. Otpustite tastere od naslednog odašiljača i radiokoda.
7. Sprovesti jedan test funkcionalnosti; pri neuspehu ponoviti ovu akciju.

NAPOMENA:

Ukoliko se otpusti taster za zvono/svetlo pre gore navedenih 4 sekundi, onda se prekida postupak učitavanja, a ovaj prekid se označava sa tri kratka svetlosna signala. Postojeći radiokod ostaje očuvan.

5.2 Direktna funkcija tastera za zvono/svetlo

Taster zvono/svetlo poseduje u operativnom radu poseban status, sa njime možete **direktno, to znači bez unosa pristupnog koda**, kao sa jednim ručnim odašiljačem emitovati ili učitavati. U dodatku vaš radiokod može biti ponovo kodiran kao i ponovo da povrati fabričko kodiranje.

Ova direktna funkcija je skoro uvek aktivna unutar operativnih funkcija, to znači. **i tokom unosa jednog pristupnog koda**, ako se upravo nijedan drugi taster ne pritisne ili ako se ne emituje ili učitava na jedno drugo mesto za radiokod.

Jedan **izuzetak je vreme od 20 sekundi**, u kome isti radiokod bez jednog novog unosa pristupnog koda može ponovljeno emitovati, pošto je ovde taster zvono/svetlo potreban za prevremeni prekid ovog vremena. Tokom ovih 20 sekundi je direktna funkcija taster zvono/svetlo deaktivirana.

5.2.1 Emitovanje sa funkcijom tastera zvon/svetlo

▶ Pritisnite taster **zvono/svetlo**.

Pojavljuje se dug svetlosni signal i pripadajući radijokod se emituje (pri tome svetlosni signal veoma brzo treperi).

NAPOMENA:

Dokle god držite pritisnutim taster zvono/svetlo, radiokod se emituje ali maksimalno 15 sekundi.

5.2.2 Učitavanje sa funkcijom tastera zvono/svetlo

PAŽNJA

Nekontrolisana vožnja vrata

Tokom postupka učitavanja može pri pokretanju naslednog odašiljača da se pokrenu vrata garaže, ako se u blizini nalazi programirani prijemnik za to!

▶ Pobrinite se da se tokom postupka učenja ne nalaze osobe ili predmete u području opasnosti vrata.

1. Naslednog odašiljača držati na tasteru koda kao prikazano i pritisnuti i držati pritisnutim željeni taster, čiji radiokod treba da se prihvati (nauči)! (pogledati sliku 2)
2. Pritisnite i držite pritisnutim taster **zvono/svetlo**.
Pojavljuje se dug svetlosni signal.
3. Ukoliko je primljeni signal od naslednog odašiljača dovoljno jak, nakon 0,5 sekundi počinje emitovanje kratkih svetlosnih signala za oko 4 sekunde kao znak, da se signal može prihvatiti (naučiti).
4. Ove tastere do kraja ovih 4 sekundi držati pritisnutim.

5. Nakon jednog uspešnog postupka učitavanja pojavljuje se dug svetlosni signal.
6. Otpustite tastere od naslednog odašiljača i od FCT3b.
7. Sprovesti jedan test funkcionalnosti; pri neuspehu ponoviti ovu akciju.

NAPOMENA:

Ukoliko se otpusti taster za zvono/svetlo pre gore navedenih 4 sekundi, onda se prekida postupak učitavanja, a ovaj prekid se označava sa tri kratka svetlosna signala. Postojeći radiokod ostaje očuvan.

6 Resetovanje uređaja

Resetovanje uređaja prouzrokuje sledeće:

- Svi pristupni kodovi se vraćaju nazad u fabričko podešenje.
- Sva mesta za radiokodove se memorišu jedinstveno.

Za sprovođenje resetovanja uređaja:

1. Izvadite baterije.
2. Sačekajte 10 sekundi.
3. Pritisnite taster **0** drücken, istovremeno opet umetnite bateriju i držite taster **0** najmanje 5 s pritisnutim.
Pojavljaju se sledeći svetlosni signali:
 - lagano treperenje oko 1 s.
 - brzo treperenje za oko 4 s.
 - veoma brzo treperenje za oko 2 s.
4. Otpustite taster **0**.
Uređaj se nalazi opet u normalnom režimu rada.

NAPOMENA:

Ako se taster 0 pre gore navedenih 5 sekundi otpusti, onda se prekida resetovanje uređaja i pojavljuju se tri kratka svetlosna signala, a uređaj se nalazi opet u normalnom režimu rada. Postojeći pritsupni kodovi i radiokodovi ostaju onda zadržani.

7 EU-Izjava proizvođača

Proizvođač

Verkaufsgesellschaft KG, Upheider Weg 94-98, D-33803 Steinhagen

Proizvod

Radio kodni prekidač za motore vrata i pribor

Naziv artikla	FCT3b	FCT3b
Oznaka artikla	FCT3b-868	FCT3b-433
Vrsta uređaja	FCT3b-868	FCT3b-433 MHz
Frekvencija	868 MHz	433 MHz
CE-oznaka	CE 0682	CE 0682

Intended for use in all EU countries, Norway, Switzerland and others.

Gore opisani proizvod odgovara na osnovu njegove koncepcije i konstrukcije uzorku, koji je od nas pušten u promet, prema dotičnim osnovnim zahtevima dole pomenutog navedenog pravilnika. Prilikom neke promene koja nije odobrena sa naše strane ova izjava gubi na važnosti.

Dotične odredbe, prema kojoj proizvod odgovara

Poklapanje gore navedenog proizvoda sa propisima pravilnika shodno članu 3 R & TTE-pravilniku 1995/5/EG je dokazano posredstvom pridržavanja sledećih propisa:


EN 300 220-1
EN 300 220-2
EN 301 489-1
EN 301 489-3

u Steinhagen, 03.08.2009



ppa. Axel Becker
Upravni odbor

Πίνακας περιεχομένων

1	Γενικά.....	60
2	Συναρμολόγηση	60
3	Σημαντικές έννοιες	60
4	Φωτεινά σήματα ή σήματα που αναβοσβήνουν.....	61
5	Αλλαγή του κωδικού πρόσβασης	61
5.1	Εκπομπή μετά την εισαγωγή ενός κωδικού πρόσβασης.....	63
5.1.1	Προγραμματισμός μετά την εισαγωγή ενός κωδικού πρόσβασης	64
5.2	Άμεση λειτουργία του πλήκτρου "Κουδούνι/Φως" ...	65
5.2.1	Εκπομπή με το πλήκτρο "Κουδούνι/Φως"	65
5.2.2	Προγραμματισμός με το πλήκτρο "Κουδούνι/Φως"	65
6	Επαναφορά των αρχικών ρυθμίσεων (reset)	66
7	Δήλωση κατασκευαστή ΕΚ.....	67
		85

Απαγορεύεται η ανατύπωση του παρόντος εγγράφου, η χρήση και η διανομή του περιεχομένου του χωρίς ρητή άδεια. Οι παραβάτες υποχρεούνται σε αποζημίωση. Με την επιφύλαξη παντός δικαιώματος για την περίπτωση διπλώματος ευρεσιτεχνίας, υποδείγματος ή σχεδίου. Διατηρούμε το δικαίωμα για αλλαγές.

1 Γενικά

Το ασύρματο πληκτρολόγιο κωδικού είναι ένας συνδυασμός ενός τηλεχειριστηρίου και ενός πληκτρολογίου κωδικού και δεν απαιτεί κάποιο πρόσθετο εξοπλισμό εκτός από τους συνήθως προϋπάρχοντες δέκτες.

ΥΠΟΔΕΙΞΗ:

Πριν τη συναρμολόγηση του ασύρματου πληκτρολογίου κωδικού, ελέγξτε αν στην επιλεγμένη περιοχή τοποθέτησης είναι δυνατή η λήψη ραδιοσήματος από τους δέκτες. Η απευθείας συναρμολόγηση επί μετάλλου μειώνει την εμβέλεια, οπότε πρέπει να αφήνετε μια απόσταση 2-3 εκατοστών κατά τη συναρμολόγηση.

868 MHz: Η ταυτόχρονη χρήση κινητών τηλεφώνων του συστήματος GSM 900 είναι δυνατό να επηρεάσει την εμβέλεια του τηλεχειριστηρίου.

Το FCT 3 b λειτουργεί με ρεύμα που παρέχεται από μια τυπική μπαταρία 9 V του εμπορίου (βλέπε εικόνα 1)). Τα δεδομένα που έχουν εισαχθεί επιτυχώς και οι αλλαγές αποθηκεύονται και σε περίπτωση διακοπή ρεύματος δεν χάνονται. Με τρεις ελεύθερα επιλέξιμους 4ψήφιους κωδικούς πρόσβασης είναι δυνατό να χειριστείτε πολλές λειτουργίες μέσω του τηλεχειριστηρίου. Αυτό σημαίνει ότι μπορείτε για παράδειγμα να δώσετε εντολές έως σε τρεις μηχανισμούς πόρτας μέσω ασύρματης ραδιοεπικοινωνίας με ένα μόνο FCT3b.

Επιπρόσθετα υπάρχει στη διάθεσή σας μια άμεση λειτουργία η οποία δεν είναι διασφαλισμένη μέσω ενός κωδικού πρόσβασης αλλά με την οποία πάντως μπορείτε ασύρματα (με κάποιον αντίστοιχο δέκτη) να ενεργοποιήσετε για παράδειγμα ένα κουδούνι ή ένα φως στην αυλή σας. Ο φωτισμός του πληκτρολογίου ξεκινά με το πρώτο πάτημα ενός πλήκτρου και σβήνει περίπου 20 δευτερόλεπτα μετά το τελευταίο πάτημα κάποιου πλήκτρου.

2 Συναρμολόγηση

Μετά την ολοκλήρωση της συναρμολόγησης (βλέπε Εικόνα 1) τοποθετήστε την μπαταρία.

3 Σημαντικές έννοιες

Κωδικό πρόσβασης

4ψήφιοι ελεύθερα επιλέξιμοι αριθμητικοί κωδικοί, με τους οποίους επιτυγχάνεται η πρόσβαση στις τρεις θέσεις κωδικών τηλεχειρισμού (με αρίθμηση από 1 έως 3). Κάθε κωδικός πρόσβασης αντιστοιχεί πάντοτε σε μια συγκεκριμένη θέση ασύρματου κωδικού. Στην κατάσταση παράδοσης ή μετά από μια επαναφορά των αρχικών ρυθμίσεων (reset) οι κωδικοί πρόσβασης έχουν τις εξής προεπιλεγμένες ρυθμίσεις.

- Κωδικός πρόσβασης 1 για τη θέση κωδικού τηλεχειρισμού 1: **1234**
- Κωδικός πρόσβασης 2 για τη θέση κωδικού τηλεχειρισμού 2: **2345**
- Κωδικός πρόσβασης 3 για τη θέση κωδικού τηλεχειρισμού 3: **3456**

Θέση κωδικού τηλεχειρισμού

Μια θέση μνήμης για έναν κωδικού τηλεχειρισμού, ο οποίος μπορεί ακριβώς όπως και σε ένα τηλεχειριστήριο να αποσταλεί, να προγραμματιστεί και να κωδικοποιηθεί εκ νέου.

Συνολικά η συσκευή διαθέτει 4 θέσεις κωδικού τηλεχειρισμού:

- τρεις θέσεις κωδικού τηλεχειρισμού, οι οποίες είναι προσβάσιμες μέσω των κωδικών πρόσβασης
- μία πρόσθετη θέση κωδικού τηλεχειρισμού, για την οποία δεν απαιτείται η χρήση κωδικού πρόσβασης

Κωδικός τηλεχειρισμού

Ο κωδικός ασφαλείας με ένα δισεκατομμύριο πιθανούς συνδυασμούς, ο οποίος είναι προεπιλεγμένος στην κατάσταση παράδοσης ή μετά από μια επαναφορά των αρχικών ρυθμίσεων (reset) για κάθε μία από τις θέσεις κωδικών τηλεχειρισμού ξεχωριστά.

4 Φωτεινά σήματα ή σήματα που αναβοσβήνουν

Η λυχνία LED ανάβει διαφορετικά ανάλογα με την εκάστοτε κατάσταση λειτουργίας:

- σύντομο φωτεινό σήμα (Εικ. **3a**)
- μακρόχρονο φωτεινό σήμα (Εικ. **3b**)
- αργό αναβόσβησημα (Εικ. **3c**)
- γρήγορο αναβόσβησημα (Εικ. **3d**)
- πολύ γρήγορο αναβόσβησημα (Εικ. **3e**)

5 Αλλαγή του κωδικού πρόσβασης

Προϋπόθεση για την αλλαγή του κωδικού πρόσβασης είναι να έχουν λήξει οι χρόνοι της κανονικής λειτουργίας αποστολής (κεφάλαιο **5.1**). Αυτό υποδηλώνεται πάντα μέσω ενός μακρόχρονου φωτεινού σήματος.

- ▶ Σε περίπτωση αμφιβολίας, περιμένετε **πριν** την εισαγωγή περισσότερο από 20 δευτερόλεπτα χωρίς να πατήσετε κανένα πλήκτρο.

ΥΠΟΔΕΙΞΗ:

Κάθε επιτρεπτό πάτημα πλήκτρου επιβεβαιώνεται μέσω ενός σύντομου φωτεινού σήματος και έτσι μπορεί να διαπιστωθεί αν πράγματι έχει πατηθεί το πλήκτρο. Συνεχίζοντας, μεταξύ δύο διαδοχικών πατημάτων πλήκτρων μπορεί να περάσει χρόνος όχι μεγαλύτερος από 15 δευτερόλεπτα, αλλιώς θα δοθεί ένα μακρόχρονο φωτεινό σήμα και τότε θα μπορείτε ή θα πρέπει να αρχίσετε ξανά

από την αρχή. Κατά τον ίδιο ακριβώς τρόπο (απλά περιμένετε να εμφανιστεί ένα μακρόχρονο φωτεινό σήμα) μπορείτε να διακόψετε μια λανθασμένη ενέργειά σας και να ξεκινήσετε μια νέα.

Μια μη έγκυρη ή λανθασμένη εισαγωγή υποδηλώνεται πάντοτε με τρία σύντομα φωτεινά σήματα. Στη συνέχεια η συσκευή απενεργοποιείται εντελώς για 10 δευτερόλεπτα και πρέπει να περιμένετε για ένα μακρόχρονο φωτεινό σήμα, προτού μπορέσετε να ξαναρχίσετε εκ νέου την ενέργειά σας.

Στην κατάσταση παράδοσης ή μετά από μια επαναφορά των αρχικών ρυθμίσεων (reset) και οι 3 θέσεις μνήμης (με αρίθμηση από 1 έως 3) έχουν τους εργοστασιακά ρυθμισμένους κωδικούς πρόσβασης. Αυτοί οι κωδικοί πρόσβασης πρέπει να αλλάξουν ως εξής (εικόνα 4):

1. Πατήστε το πλήκτρο **κλειδί** ανάλογα με τη θέση του ασύρματου κωδικού 1 ή 2 ή 3 φορές.
2. Εισαγάγετε τον έγκυρο κωδικό πρόσβασης (για τον κωδικό πρόσβασης μετά την παράδοση ή μετά από μια επαναφορά των αρχικών ρυθμίσεων (reset) ανατρέξτε στο κεφάλαιο 4/εικόνα 4, αλλιώς εισαγάγετε τον εκάστοτε ισχύοντα δικό σας κωδικό πρόσβασης).
3. Πατήστε το πλήκτρο **κλειδί**.
σε περίπτωση έγκυρης εισαγωγής ακολουθεί ένα μακρόχρονο φωτεινό σήμα. Σε περίπτωση μη σωστής εισαγωγής ακολουθούν 3 σύντομα φωτεινά σήματα.
4. Εισαγάγετε τον νέο 4ψήφιο κωδικό πρόσβασης με τα **πλήκτρα ψηφίων**.
5. Πατήστε το πλήκτρο **κλειδί**.
σε περίπτωση έγκυρης εισαγωγής ακολουθεί ένα μακρόχρονο φωτεινό σήμα.
6. Εισαγάγετε ξανά τον νέο 4ψήφιο κωδικό πρόσβασης.
7. Πατήστε το πλήκτρο **κλειδί**.
σε περίπτωση έγκυρης εισαγωγής ακολουθεί ένα μακρόχρονο φωτεινό σήμα και αμέσως από εκείνη τη στιγμή αρχίζει να ισχύει ο κωδικός που μόλις έχετε εισαγάγει ή αλλάξει.

ΥΠΟΔΕΙΞΗ:

Ένας κωδικός τηλεχειρισμού που έχει αντιστοιχιστεί σε έναν αριθμό θέσης μνήμης παραμένει στη μνήμη ακόμη και μετά την αλλαγή του αντίστοιχου κωδικού πρόσβασης.

5.1 Εκπομπή μετά την εισαγωγή ενός κωδικού πρόσβασης

Υποδείξεις για την εισαγωγή του κωδικού πρόσβασης στις διάφορες χρηστικές λειτουργίες:

Πριν την εισαγωγή ενός έγκυρου ή αποδεκτού κωδικού πρόσβασης μπορείτε να πατήσετε όσα πλήκτρα ψηφίων επιθυμείτε, ώστε εάν εισάγετε κωδικούς ενώ βρίσκεστε με μια συντροφιά, να μην είναι δυνατό να διακρίνουν οι υπόλοιποι τον κωδικό που πληκτρολογείτε. Μόνο τα **4 τελευταία** ψηφία που έχετε εισαγάγει πριν πατήσετε το πλήκτρο "κλειδί" θα χρησιμοποιηθούν κατά τη σύγκριση με τον αποθηκευμένο κωδικό πρόσβασης.

Κάθε επιτρεπτό πάτημα πλήκτρου επιβεβαιώνεται μέσω ενός σύντομου φωτεινού σήματος και έτσι μπορεί να διαπιστωθεί αν πράγματι έχει πατηθεί το πλήκτρο. Συνεχίζοντας, μεταξύ δύο διαδοχικών πατημάτων πλήκτρων μπορεί να περάσει χρόνος όχι μεγαλύτερος από 15 δευτερόλεπτα, αλλιώς θα δοθεί ένα μακρόχρονο φωτεινό σήμα και τότε θα μπορείτε ή θα πρέπει να αρχίσετε ξανά από την αρχή.

Κατά τον ίδιο ακριβώς τρόπο (απλά περιμένετε να εμφανιστεί ένα μακρόχρονο φωτεινό σήμα) μπορείτε να διακόψετε μια λανθασμένη ενέργειά σας και να ξεκινήσετε μια νέα.

Μια μη έγκυρη ή λανθασμένη εισαγωγή υποδηλώνεται πάντοτε με τρία σύντομα φωτεινά σήματα. Στη συνέχεια η συσκευή απενεργοποιείται εντελώς για 10 δευτερόλεπτα και πρέπει να περιμένετε για ένα μακρόχρονο φωτεινό σήμα, προτού μπορέσετε να ξαναρχίσετε εκ νέου την ενέργειά σας.

1. Εισαγάγετε τον έγκυρο κωδικό πρόσβασης με τα **πλήκτρα ψηφίων**.

2. Πατήστε το πλήκτρο **κλειδί**.

σε περίπτωση έγκυρης εισαγωγής ακολουθεί ένα μακρόχρονο φωτεινό σήμα και ο αντίστοιχος κωδικός τηλεχειρισμού θα αποσταλεί (οπότε και το φωτεινό σήμα θα αναβοσβήσει πολύ γρήγορα).

ΥΠΟΔΕΙΞΗ:

Για όσο χρονικό διάστημα πατάτε το πλήκτρο "κλειδί" θα αποστέλλεται διαρκώς ο κωδικός τηλεχειρισμού, αλλά μόνο μέχρι το πολύ 15 δευτερόλεπτα.

Μετά την πρώτη εκπομπή, αρχίζει μια περίοδος 20 δευτερολέπτων, κατά την οποία πατώντας οποιοδήποτε πλήκτρο, εκτός από το πλήκτρο "Κουδούνι/Φως", μπορείτε να αποστείλετε ξανά τον ίδιο κωδικό τηλεχειρισμού (οπότε και το φωτεινό σήμα θα αναβοσβήνει πολύ γρήγορα). Το τέλος της περιόδου των 20 δευτερολέπτων υποδηλώνεται μέσω ενός μακρόχρονου φωτεινού σήματος.

Πατώντας το πλήκτρο "Κουδούνι/Φως" μπορείτε να διακόψετε πρόωρα τη χρονική περίοδο των 20 δευτερολέπτων (οπότε και εμφανίζεται ένα μακρόχρονο φωτεινό σήμα). Κατ' αυτόν τον τρόπο σας δίνεται η δυνατότητα, χωρίς να χρειάζεται να περιμένετε να περάσουν τα 20 δευτερόλεπτα, να εισαγάγετε έναν άλλον κωδικό πρόσβασης και επομένως να εκπέμψετε έναν ακόμη κωδικό τηλεχειρισμού, (ώστε για παράδειγμα να ανοίξετε ή να κλείσετε μια άλλη πόρτα).

5.1.1 Προγραμματισμός μετά την εισαγωγή ενός κωδικού πρόσβασης

 ΠΡΟΣΟΧΗ**Ανεξέλεγκτη κίνηση της πόρτας**

Κατά τη διάρκεια της διαδικασίας προγραμματισμού είναι δυνατό κατά τη χρήση του παλιού πομπού να ενεργοποιηθεί μια κίνηση της πόρτας, αν βρίσκεται σε κοντινή απόσταση ένας δέκτης προγραμματισμένος να κάνει τη συγκεκριμένη κίνηση!

- ▶ Φροντίστε ώστε κατά τη διάρκεια της διαδικασίας προγραμματισμού κανένα άτομο ή αντικείμενο να μην βρίσκεται στην περιοχή κινδύνου της πόρτας.

1. Εισαγάγετε τον έγκυρο κωδικό πρόσβασης με τα **πλήκτρα ψηφίων**.
2. Φέρτε τον παλιό σας πομπό όπως απεικονίζεται κοντά στο ασύρματο πληκτρολόγιο κωδικού και πατήστε και κρατήστε πατημένο το πλήκτρο του οποίου τον κωδικό τηλεχειρισμού θέλετε να προγραμματίσετε! (βλέπε εικόνα 2)
3. Πατήστε και κρατήστε πατημένο το πλήκτρο **κλειδί**.
σε περίπτωση έγκυρης εισαγωγής ακολουθεί ένα μακρόχρονο φωτεινό σήμα.
4. Αν το σήμα του παλιού πομπού το οποίο λαμβάνεται είναι αρκετά ισχυρό, ξεκινά μετά από περίπου 0,5 δευτερόλεπτα να εμφανίζεται ένα φωτεινό σήμα που θα αναβοσβήνει πολύ γρήγορα για περίπου 4 δευτερόλεπτα ως ένδειξη για το ότι είναι δυνατό να προγραμματιστεί η συσκευή για την αναγνώριση του σήματος.
5. Κρατήστε και τα δύο πλήκτρα πατημένα έως το τέλος των 4 δευτερολέπτων. μετά την επιτυχή εισαγωγή του κωδικού πρόσβασης εμφανίζεται ένα μακρόχρονο φωτεινό σήμα.
6. Απελευθερώστε τα πλήκτρα του παλιού σας πομπού και του ασύρματου πληκτρολογίου κωδικού.
7. Διεξάγετε μια δοκιμή σωστής λειτουργίας. Αν αποτύχει, επαναλάβετε τις παραπάνω ενέργειες.

ΥΠΟΔΕΙΞΗ:

Αν πριν το πέρας των ως άνω 4 δευτερολέπτων απελευθερώσετε το πλήκτρο "Κουδούνι/Φως" θα διακοπεί η διαδικασία προγραμματισμού. Η διακοπή αυτή θα υποδηλωθεί με τρία σύντομα φωτεινά σήματα. Ο προϋπάρχων κωδικός τηλεχειρισμού θα συνεχίσει να ισχύει.

5.2 Άμεση λειτουργία του πλήκτρου "Κουδούνι/Φως"

Το πλήκτρο "Κουδούνι/Φως" έχει μια ξεχωριστή σημασία κατά την κανονική λειτουργία: με αυτό μπορεί **άμεσα, δηλαδή χωρίς την εισαγωγή ενός κωδικού πρόσβασης**, όπως και με ένα τηλεχειριστήριο να γίνει εκπομπή και προγραμματισμός. Περαιτέρω είναι δυνατό ο κωδικός τηλεχειρισμού του πλήκτρου αυτού να προγραμματιστεί εκ νέου ή να επαναφερθεί στις αρχικές ρυθμίσεις (reset).

Αυτή η άμεση λειτουργία είναι σχεδόν πάντα ενεργή στο πλαίσιο των χρηστικών λειτουργιών, δηλαδή **επίσης και κατά τη διάρκεια μιας εισαγωγής ενός κωδικού πρόσβασης**, όταν δεν πατιέται κανένα πλήκτρο ή όταν εκπέμπετε σε μια άλλη θέση κωδικού τηλεχειρισμού ή γίνεται προγραμματισμός.

Μια **εξαίρεση είναι η χρονική περίοδος των 20 δευτερολέπτων**, κατά τα οποία μπορεί να επαναληφθεί η αποστολή του ίδιου κωδικού τηλεχειρισμού χωρίς την εκ νέου εισαγωγή του κωδικού πρόσβασης, γιατί το πλήκτρο "Κουδούνι/Φως" στην περίπτωση αυτή χρειάζεται για την πρόωρη διακοπή αυτής της χρονικής περιόδου. Κατά τη διάρκεια των 20 αυτών δευτερολέπτων επομένως η άμεση λειτουργία του πλήκτρου "Κουδούνι/Φως" είναι απενεργοποιημένη.

5.2.1 Εκπομπή με το πλήκτρο "Κουδούνι/Φως".

- ▶ Πατήστε το πλήκτρο **Κουδούνι/Φως**.
εμφανίζεται ένα μακρόχρονο φωτεινό σήμα και αποστέλλεται ο αντίστοιχος κωδικός τηλεχειρισμού (το φωτεινό σήμα θα αναβοσβήνει πολύ γρήγορα).

ΥΠΟΔΕΙΞΗ:

Για όσο χρονικό διάστημα πατάτε το πλήκτρο "Κουδούνι/Φως" θα αποστέλλεται συνεχώς ο κωδικός τηλεχειρισμού αλλά μόνο μέχρι το πολύ 15 δευτερόλεπτα.

5.2.2 Προγραμματισμός με το πλήκτρο "Κουδούνι/Φως"

ΠΡΟΣΟΧΗ

Ανεξέλεγκτη κίνηση της πόρτας

Κατά τη διάρκεια της διαδικασίας προγραμματισμού είναι δυνατό κατά τη χρήση του παλιού πομπού να ενεργοποιηθεί μια κίνηση της πόρτας, αν βρίσκεται σε κοντινή απόσταση ένας δέκτης προγραμματισμένος να κάνει τη συγκεκριμένη κίνηση!

- ▶ Φροντίστε ώστε κατά τη διάρκεια της διαδικασίας προγραμματισμού κανένα άτομο ή αντικείμενο να μην βρίσκεται στην περιοχή κινδύνου της πόρτας.

1. Φέρτε τον παλιό σας πομπό όπως απεικονίζεται κοντά στο ασύρματο πληκτρολόγιο κωδικού και πατήστε και κρατήστε πατημένο το πλήκτρο του οποίου τον κωδικό τηλεχειρισμού θέλετε να προγραμματίσετε! (βλέπε εικόνα 2)
2. Πατήστε το πλήκτρο **Κουδούνι/Φως** και κρατήστε το πατημένο. εμφανίζεται ένα μακρόχρονο φωτεινό σήμα.
3. Αν το σήμα του παλιού πομπού το οποίο λαμβάνεται είναι αρκετά ισχυρό, ξεκινά μετά από περίπου 0,5 δευτερόλεπτα να εμφανίζεται ένα φωτεινό σήμα που θα αναβοσβήνει πολύ γρήγορα για περίπου 4 δευτερόλεπτα ως ένδειξη για το ότι είναι δυνατό να προγραμματιστεί η συσκευή για την αναγνώριση του σήματος.
4. Κρατήστε και τα δύο πλήκτρα πατημένα έως το τέλος των 4 δευτερολέπτων. μετά από μια επιτυχή διαδικασία προγραμματισμού εμφανίζεται ένα μακροχρόνιο φωτεινό σήμα.
5. Απελευθερώστε τα πλήκτρα του παλιού σας πομπού και του FCT3b.
6. Διεξάγετε μια δοκιμή σωστής λειτουργίας. Αν αποτύχει, επαναλάβετε τις παραπάνω ενέργειες.

ΥΠΟΔΕΙΞΗ:

Αν πριν το πέρας των ως άνω 4 δευτερολέπτων απελευθερώσετε το πλήκτρο "Κουδούνι/Φως" θα διακοπεί η διαδικασία προγραμματισμού. Η διακοπή αυτή θα υποδηλωθεί με τρία σύντομα φωτεινά σήματα. Ο προϋπάρχων κωδικός τηλεχειρισμού θα συνεχίσει να ισχύει.

6 Επαναφορά των αρχικών ρυθμίσεων (reset)

Μια επαναφορά έχει τα εξής αποτελέσματα:

- Όλοι οι κωδικοί πρόσβασης επαναφέρονται στις αρχικές τους ρυθμίσεις.
- Όλες οι θέσεις κωδικών τηλεχειρισμού αντιστοιχίζονται εκ νέου.

Για να εκτελέσετε επαναφορά:

1. Αφαιρέστε την μπαταρία.
2. Περιμένετε περίπου 10 δευτερόλεπτα.
3. Πατήστε το πλήκτρο **0** και ταυτόχρονα τοποθετήστε ξανά την μπαταρία και κρατήστε το πλήκτρο **0** πατημένο για τουλάχιστον 5 δευτερόλεπτα.
Ακολουθούν τα εξής φωτεινά σήματα:
 - αργό αναβόσβησμα για περίπου 1 δευτερόλεπτο
 - γρήγορο αναβόσβησμα για περίπου 4 δευτερόλεπτα
 - πολύ γρήγορο αναβόσβησμα για περίπου 2 δευτερόλεπτα
4. Απελευθερώστε το πλήκτρο **0**.
Η συσκευή επανέρχεται στην κανονική λειτουργία.

ΥΠΟΔΕΙΞΗ:

Αν απελευθερώσετε το πλήκτρο 0 πριν το πέρας των ως άνω 5 δευτερολέπτων, θα διακοπεί η διαδικασία επαναφοράς και θα εμφανιστούν τρία σύντομα φωτεινά σήματα. Η συσκευή επανέρχεται στην κανονική λειτουργία. Οι προϋπάρχοντες κωδικοί πρόσβασης και κωδικοί τηλεχειρισμού θα συνεχίσουν να ισχύουν.

7 Δήλωση κατασκευαστή ΕΚ**Κατασκευαστής**

Verkaufsgesellschaft KG, Upheider Weg 94-98, D-33803 Steinhagen

Προϊόν

Ασύρματο πληκτρολόγιο κωδικού για μηχανισμούς κίνησης πόρτας και εξαρτήματα

Όνομασία προϊόντος	FCT3b	FCT3b
Σήμανση προϊόντος	FCT3b-868	FCT3b-433
Τύπος συσκευής	FCT3b-868	FCT3b-433 MHz
Συχνότητα	868 MHz	433 MHz
Σήμα CE	CE 0682	CE 0682

Intended for use in all EU countries, Norway, Switzerland and others.

Το προαναφερθέν προϊόν πληροί, όσον αφορά το σχεδιασμό και την κατασκευή του, στην έκδοση που θέτουμε σε κυκλοφορία, τις σχετικές βασικές απαιτήσεις των παρακάτω αναφερόμενων οδηγιών. Σε περίπτωση τροποποίησης του προϊόντος που δεν έχει συμφωνηθεί με εμάς παύει να ισχύει η παρούσα δήλωση.

Σχετικές διατάξεις με τις οποίες συμμορφώνεται το προϊόν

Η συμμόρφωση του ως άνω προϊόντος με τις απαιτήσεις των οδηγιών σύμφωνα με το άρθρο 3 των Οδηγιών R & TTE 1999/5/ΕΚ αποδεικνύεται μέσω της τήρησης των εξής προτύπων:


EN 300 220-1 / EN 300 220-2 / EN 301 489-1 / EN 301 489-3

Steinhagen, 03.08.2009



ppa. Axel Becker
Γενική διεύθυνση

Cuprins

1	Generalități	69
2	Montaj	69
3	Termeni importanți	69
4	Semnale luminoase sau intermitente	70
5	Modificarea codului de acces	70
5.1	Emiterea după indicarea unui cod de acces	71
5.1.1	Programarea după indicarea unui cod de acces	72
5.2	Funcția directă a butonului sonerie/lumină.....	73
5.2.1	Emiterea cu butonul sonerie/ lumină	73
5.2.2	Programarea cu butonul sonerie/lumină.....	73
6	Resetarea aparatului	74
7	Declarația producătorului CE	75
		85

Transferul către terți a prezentului document cât și multiplicarea acestuia, comercializarea cât și dezvăluirea conținutului acestuia sunt interzise atât timp cât nu ați obținut o aprobare expresă în acest sens. Contravențiile vă vor obliga la plata de despăgubiri. Toate drepturile referitoare la înregistrarea brevetului, a modelului de utilitate sau a modelului industrial sunt rezervate. Ne rezervăm dreptul de a efectua modificări.

1 Generalități

Tastatura cod radio este o combinație dintre o telecomandă și o tastatura cod și care, pe lângă receptorul care există în majoritatea cazurilor, nu are nevoie de aparatură suplimentară.

RECOMANDARE:

Înainte de montajul tastaturii cod radio verificați dacă receptorii pot să recepțieze semnalul radio în locul ales pentru montaj. Montajul efectuat direct pe metal afectează raza de acțiune. În acest caz se va monta la o distanță de 2-3 cm.

868 MHz: Telefoane mobile GSM 900-pot să influențeze raza de acțiune a telecomenzii radio.

FCT3b este alimentat prin intermediul unei baterii bloc de 9V din comerț (vezi imaginea 1); modificările încununate de succes sunt introduse în memorie și sunt protejate de căderile de tensiune. Prin intermediul a trei coduri de acces compuse din 4 cifre pot fi emise tot atâtea funcții prin radio, aceasta înseamnă că prin intermediul FCT3b se pot acționa până la trei sisteme de acționare pentru uși pe impuls.

În plus, mai aveți la dispoziție o funcție directă care nu este asigurată printr-un cod de acces, prin intermediul căreia se poate acționa tot de la distanță (împreună cu receptorul aferent) o sonerie sau o lumină exterioară. Iluminarea tastaturii începe printr-o apăsare de buton inițială și încetează la aproximativ 20 de secunde de la ultima apăsare de buton.

2 Montaj

După efectuarea montajului (vezi imaginea 1) se va introduce bateria în mod corespunzător.

3 Termeni importanți

Coduri de acces

Coduri numerice din patru cifre, prin care se dobândește acces la cele trei locuri pentru coduri radio (numerotate de la 1 la 3), fiecărui cod de acces îi este desemnat un anumit spațiu cod radio. La livrare sau atunci când aparatul se resetează, codurile de acces sunt prealocate astfel.

- Codul de acces 1 pentru spațiul cod radio 1: **1234**
- Codul de acces 2 pentru spațiul cod radio 2: **2345**
- Codul de acces 3 pentru spațiul cod radio 3: **3456**

Spațiu cod radio

O locație de memorie pentru un cod radio, care poate fi emis, programat și recodificat în mod similar telecomenzilor.

În aparat există în total 4 spații cod radio:

- trei spații cod radio la care se poate ajunge prin intermediul codurilor de acces
- un alt spațiu cod radio care (fără cod de acces) la care se poate ajunge în mod direct

Cod radio

Codul de siguranță dintr-un bilion de posibilități care a fost prealocat tuturor spațiilor cod radio în stare de livrare sau după resetarea aparatelor.

4 Semnale luminoase sau intermitente

LED-ul luminează în mod diferit, în funcție de fiecare stare de funcționare:

- Semnal luminos scurt (Imaginea **3a**)
- semnal luminos lung (Imaginea **3b**)
- semnal intermitent lent (Imaginea **3c**)
- semnal intermitent rapid (Imaginea **3d**)
- semnal intermitent foarte rapid (Imaginea **3e**)

5 Modificarea codului de acces

Pentru modificarea codului de acces se presupune că timpii de funcționare normală a emișătorului (Capitolul **5.1**) au expirat. Acest fapt este semnalizat printr-un semnal luminos îndelungat.

- ▶ În cazul în care aveți dubii în acest sens, așteptați **înainte** de intrarea codului timp de peste 20 de secunde fără a acționa niciun buton.

RECOMANDARE:

Fiecare apăsare de buton permisă va fi confirmată printr-un scurt semnal luminos. Astfel se poate verifica dacă butonul a fost apăsat într-adevăr. În continuare, între două apăsări de buton concomitente nu pot să treacă mai mult de 15 secunde. În caz contrar, un semnal luminos îndelungat va fi emis și se poate/trebuie să se iat totul de la început. În acest fel (așteptarea pur și simplă a unui semnal îndelungat) se poate întrerupe și o acțiune începută în mod greșit din neatenție și se poate relua de la început.

O formare falsă sau nevalabilă va fi semnalizată întotdeauna prin trei semnale luminoase scurte. Apoi aparatul se va dezactiva complet timp de 10 secunde și se va aștepta un semnal luminos îndelungat până se poate relua acțiunea de la început.

La livrare sau atunci când aparatul se resetează, toate cele 3 locuri de memorare (numerotate de la 1 la 3) sunt prevăzute cu codul de acces din fabricație. Aceste coduri de acces trebuie modificate astfel (Imaginea **4**):

1. Butonul **cheie** va fi apăsat în funcție de locul codului radio 1x sau 2x sau 3x.
2. Se va tasta codul de acces valabil (codul de acces de după livrare sau după resetarea aparatului vezi Capitolul **4**/Imaginea **4**, sau codul de acces personal valabil în acel moment).

3. Se va apăsa butonul **cheie**.
În cazul unei indicări corecte, va fi emis un semnal luminos îndelungat. În cazul unei indicări incorecte, vor fi emise 3 semnale luminoase scurte.
4. Se va indica noul cod de acces compus din 4 numere prin intermediul **butoanelor cu cifre**.
5. Se va apăsa butonul **cheie**.
În cazul unei indicări corecte, va fi emis un semnal luminos îndelungat.
6. Se va indica noul cod de acces compus din 4 numere.
7. Se va apăsa butonul **cheie**.
În cazul unei indicări corecte, va fi emis un semnal luminos îndelungat iar codul de acces indicat sau modificat este imediat valabil.

RECOMANDARE:

Un cod radio căruia i-a fost distribuit un număr de memorie se păstrează și după modificarea codului de acces căruia îi aparține!

5.1 Emiterea după indicarea unui cod de acces

Recomandări cu privire la indicarea de coduri de acces în cazul funcțiilor de utilizare:

Înainte de indicarea unui cod de acces valabil sau potrivit puteți să apăsați cât de multe taste numerotate doriți, pentru a evita, în cazul în care sunteți însoțit de altcineva, ca acesta să vadă codul de acces. Numai **ultimele 4** acționări de buton înainte de apăsarea butonului cheie vor fi comparate cu codul de acces din memorie.

Fiecare apăsare de buton permisă va fi confirmată printr-un scurt semnal luminos. Astfel se poate verifica dacă butonul a fost apăsat într-adevăr. În continuare, între două apăsări de buton concomitente nu pot să treacă mai mult de 15 secunde. În caz contrar, un semnal luminos îndelungat va fi emis și se poate/trebuie să se iat totul de la început.

În acest fel (așteptarea pur și simplă a unui semnal îndelungat) se poate întrerupe și o acțiune începută în mod greșit din neatenție și se poate relua de la început.

O formare falsă sau nevalabilă va fi semnalizată întotdeauna prin trei semnale luminoase scurte. Apoi aparatul se va dezactiva complet timp de 10 secunde și se va aștepta un semnal luminos îndelungat până se poate relua acțiunea de la început.

1. Codul de acces valabil va fi indicat prin intermediul **butoanelor cu cifre**.
2. Se va apăsa butonul **cheie**.
În cazul unei indicări corecte, va fi emis un semnal luminos îndelungat și codul radio aferent va fi emis (în același timp va fi un semnal luminos intermitent foarte rapid).

RECOMANDARE:

Atât timp cât butonul cheie este apăsat, se emite codul radio, nu mai mult de 15 secunde.

După prima emisie se poate transmite același cod radio timp de 20 de secunde cu orice buton, cu excepția butonului sonerie/lumină (în același timp va fi emis un semnal luminos intermitent foarte rapid). După expirarea celor 20 de secunde urmează un semnal luminos îndelungat.

Prin butonul sonerie/lumină se poate întrerupe totul (în același timp va fi emis un semnal luminos îndelungat). Astfel este posibil, fără o așteptare de 20 de secunde, să se indice un alt cod de acces și, prin aceasta, să se transmită un alt cod radio (de exemplu pentru a se deschide sau se închide o altă ușă).

5.1.1 Programarea după indicarea unui cod de acces**⚠ ATENȚIE****Funcționarea necontrolată a ușii**

În timpul procesului de programare, în timpul acționării emițătorului, se poate cauza o mișcare a ușii, în cazul în care în apropierea acesteia se află un receptor care este programat în acest scop!

- ▶ În timpul procesului de programare aveți grijă ca nicio persoană sau niciun obiect să nu se afle în raza de acționare a ușii.

1. Codul de acces valabil va fi indicat prin intermediul **butoanelor cu cifre**.
2. Emițătorul va fi îndreptat către tastatura cod radio iat butonul dorit, al cărui cod radio trebuie memorat, va fi apăsat și ținut în acea poziție! (vezi imaginea 2)
3. Se va apăsa butonul **cheie** și se va menține în acea poziție.
În cazul unei indicări corecte, va fi emis un semnal luminos îndelungat.
4. În cazul în care semnalul receptat de la emițător este destul de puternic, după aproximativ 0,5 secunde începe emiterea unui semnal luminos intermitent rapid timp de aproximativ 4 secunde, ceea ce înseamnă că semnalul poate fi memorat.
5. Ambele butoane vor fi ținute în poziția apăsat până la sfârșitul celor 4 secunde. După indicarea corectă a codului de acces este emis un semnal luminos îndelungat.
6. Nu mai apăsați butoanele emițătorului și a tastaturii cod radio.
7. Efectuați un test de funcționare. În cazul nereușitei acestuia, repetați acțiunea.

RECOMANDARE:

Procesul de programare va fi întrerupt, dacă, înainte de expirarea celor 4 secunde, butonul sonerie/lumină este eliberat. Întreruperea va fi semnalizată prin trei semnale luminoase scurte. Codul radio existent se păstrează în acel caz.

5.2 Funcția directă a butonului sonerie/lumină

În cazul unei funcționări normale, butonul sonerie/lumină are un statut special: prin intermediul acestuia se poate emite și programa **în mod direct, adică fără indicarea unor coduri de acces** ca și cu o telecomandă. Mai mult, codul radio al acestuia poate fi modificat prin resetarea aparatului.

Această funcție directă este aproape întotdeauna activă în cadrul funcțiilor de utilizare, **chiar și în timpul unei indicări a codului de acces**, exact atunci când nu a mai fost apăsat un alt buton sau când nu se emite sau se programează pe o altă poziție de cod radio.

O excepție există în timpul celor 20 de secunde, în timpul cărora se emite același cod radio fără o nouă indicare a codului de acces, deoarece astfel este nevoie de butonul sonerie/lumină pentru întreruperea acestui proces. În timpul acestor 20 de secunde se dezactivează funcția directă a butonului sonerie/lumină.

5.2.1 Emiterea cu butonul sonerie/lumină

▶ Apăsați butonul **sonerie/lumină**.

Un semnal luminos îndelungat va fi emis iar codul radio aferent va fi emis (în același timp va fi un semnal luminos intermitent foarte rapid).

RECOMANDARE:

Atât timp cât butonul sonerie/lumină este apăsat, se emite codul radio, nu mai mult de 15 secunde.

5.2.2 Programarea cu butonul sonerie/lumină

ATENȚIE

Funcționarea necontrolată a ușii

În timpul procesului de programare, în timpul acționării emițătorului, se poate cauza o mișcare a ușii, în cazul în care în apropierea acesteia se află un receptor care este programat în acest scop!

- ▶ În timpul procesului de programare aveți grija ca nicio persoană sau niciun obiect să nu se afle în raza de acționare a ușii.

1. Emițătorul va fi îndreptat către tastatura cod radio iat butonul dorit, al cărui cod radio trebuie memorat, va fi apăsat și ținut în acea poziție! (vezi imaginea 2)
2. Apăsați butonul **sonerie/lumină** și mențineți-l în acea poziție.
Un semnal luminos îndelungat va fi emis.
3. În cazul în care semnalul receptat de la emițător este destul de puternic, după aproximativ 0,5 secunde începe emiterea unui semnal luminos intermitent rapid timp de aproximativ 4 secunde, ceea ce înseamnă că semnalul poate fi memorat.

4. Mențineți butoanele în poziția apăsat până la sfârșitul celor 4 secunde. După un proces de programare încununat de succes, va fi emis un semnal luminos îndelungat.
5. Nu mai apăsați butoanele emițătorului și a FCT3b.
6. Efectuați un test de funcționare. În cazul nereușitei acestuia, repetați acțiunea.

RECOMANDARE:

Procesul de programare va fi întrerupt, dacă, înainte de expirarea celor 4 secunde, butonul sonerie/lumină este eliberat. Întreruperea va fi semnalizată prin trei semnale luminoase scurte. Codul radio existent se păstrează în acel caz.

6 Resetarea aparatului

Resetarea aparatului se efectuează în modul următor:

- Toate codurile de acces vor fi anulate.
- Toate spațiile cod radio vor fi ocupate din nou.

Pentru efectuarea resetării unui aparat:

1. Se scoate bateria.
2. Se așteaptă timp de aproximativ 10 s.
3. Se apasă butonul **0** și se introduce bateria concomitent, apoi se apasă butonul **0** timp de cel puțin 5 s.

Următoarele semnale luminoase vor fi indicate:

- semnal intermitent lent timp de aproximativ 1 s.
- semnal luminos intermitent rapid timp de aproximativ 4 s.
- semnal luminos intermitent foarte rapid timp de aproximativ 2 s.

4. se eliberează butonul **0**.

Aparatul se află iarăși în stare normală de funcționare.

RECOMANDARE:

În cazul în care butonul 0 este eliberat înainte de expirarea celor 5 secunde, procesul de resetare al aparatului va fi întrerupt și vor fi emise trei semnale luminoase scurte; aparatul se află din nou în stare de funcționare normală. Codurile de acces și cele radio vor rămâne astfel neschimbate.

7 Declarația producătorului CE

Producător

Verkaufsgesellschaft KG, Upheider Weg 94-98, D-33803 Steinhagen

Prodot

Tastatura cu cod radio pentru sisteme de acționare pentru uși și accesorii

Codul de identificare al articolului	FCT3b	FCT3b
Identificarea articolului	FCT3b-868	FCT3b-433
Tip aparat	FCT3b-868	FCT3b-433 MHz
Frecvență	868 MHz	433 MHz
Semn CE	CE 0682	CE 0682

Intended for use in all EU countries, Norway, Switzerland and others.

Prodotul indicat mai sus corespunde din punct de vedere al concepției și a modului de construire în forma în care a fost pus pe piață cerințelor normelor în vigoare. În cazul în care acestui produs i-au fost aduse modificări fără aprobarea noastră prealabilă, această declarație nu mai este valabilă.

Acest produs corespunde următoarelor hotărâri

Respectarea în cazul produsului mai sus menționat a directivelor conform Articolului 3 al directivelor R&TTE 1999/5/CE a fost demonstrată prin respectarea următoarelor norme:


EN 300 220-1
 EN 300 220-2
 EN 301 489-1
 EN 301 489-3

Steinhagen, 03.08.2009



ppa. Axel Becker
 Conducerea firmei

Съдържание

1	Обща информация	77
2	Монтаж.....	77
3	Важни понятия	77
4	Светлинни или мигащи сигнали	78
5	Промяна на кодовете за достъп	78
5.1	Излъчване след въвеждане на код за достъп.....	79
5.1.1	Запаметяване след въвеждане на код за достъп	80
5.2	Директна функция на клавиша с изобразени звънец/светлина.....	81
5.2.1	Излъчване на сигнал с клавиша с изобразени звънец/светлина.....	81
5.2.2	Запаметяване с клавиша с изобразени звънец/ светлина.....	82
6	Рестартиране на уреда	82
7	ЕО-декларация на производителя	83
		85

Предаването и размножаването на този документ, използването и оповестяването на неговото съдържание са забранени, освен ако не е налице изрично разрешение за това. Нарушаването на тази забрана поражда задължение за обезщетение. Всички права за регистрация на патент, полезен модел или промишлен дизайн са запазени. Правото за нанасяне на промени се запазва.

1 **Обща информация**

Кодираният радиоманипулатор е комбинация между ръчен предавател и кодиран манипулатор и не се нуждае от други допълнителни уреди освен вече наличния в повечето случаи приемник.

УКАЗАНИЕ:

Преди да монтирате кодирания радиоманипулатор, проверете дали от избраното място за монтаж радиосигналът ще се улавя от приемника. Директният монтаж върху метални повърхности оказва негативно влияние върху обхвата. В такъв случай монтирайте на разстояние 2-3 см.

868 MHz: При едновременна употреба с мобилен телефон GSM 900 е възможно негативно влияние върху обхвата на дистанционното радиоуправление.

FCT3b се захранва с напрежение от стандартна блок-батерия 9V (виж фиг. 1); успешно извършените въвеждания и промени се запаметяват надеждно дори и при отпадане на напрежението. С помощта на три произволни 4-позиционни кода за достъп могат също така да се задействат и много функции; т.е. с един FCT3b могат напр. да се задействат импулсно до три задвижвания на врати.

Освен това е на разположение и незащитена с код за достъп директна функция, с която също безжично (в комбинация със съответния приемник) може да се задейства напр. звънец или осветление на двора. Осветлението на клавиатурата се включва при натискането на първия клавиш и изгасва около 20 сек. след последното натискане на клавиш.

2 **Монтаж**

След приключване на монтажа (виж фиг. 1) поставете батерията по съответния начин.

3 **Важни понятия**

Кодове за достъп

4-позиционни произволни цифрови кодове, с които се осигурява достъп до трите позиции за радиокодове (номерирани от 1 до 3), при което към един код за достъп се причислява винаги една определена позиция за радиокод. При доставката или след рестартиране на уреда кодовете за достъп са предварително зададени както следва:

- код за достъп 1 за позиция за радиокод 1: **1234**
- код за достъп 2 за позиция за радиокод 2: **2345**
- код за достъп 3 за позиция за радиокод 3: **3456**

Позиция за радиокод

Позиция за запамятване на радиокод, който може да се излъчва, възприема или кодира наново, както при ръчните предаватели.

Уредът разполага с общо 4 позиции за радиокодове:

- три позиции за радиокодове, които са достъпни след въвеждане на кодовете за достъп
- една позиция за радиокод, която е достъпна директно (без код за достъп)

Радиокод

Уникален защитен код, избран между един милиард възможности, който при доставката или след рестартиране на уреда е причислен към всяка позиция за запамятване на радиокод.

4 Светлинни или мигащи сигнали

В зависимост от режима на работа LED-индикацията свети различно:

- кратък светлинен сигнал (фиг. 3a)
- дълъг светлинен сигнал (фиг. 3b)
- бавно мигане (фиг. 3c)
- бързо мигане (фиг. 3d)
- много бързо мигане (фиг. 3e)

5 Промяна на кодовете за достъп

За да се промени кодът за достъп, е необходимо времената от стандартния режим на излъчване (точка 5.1) да са изтекли. Това се сигнализира винаги с дълъг светлинен сигнал.

- ▶ Ако се съмнявате в това, **преди** да въведете изчакайте да изтекат повече от 20 секунди без натискане на клавиши.

УКАЗАНИЕ:

Всяко позволено натискане на клавиш се потвърждава с кратък светлинен сигнал. Така може да се контролира, дали клавишът е бил наистина натиснат. След това между две последователни натискания на клавиши може да изтекат максимум 15 секунди. В противен случай се излъчва дълъг светлинен сигнал и трябва да започнете въвеждането отначало. По този начин (просто изчакайте дългия светлинен сигнал) може също да се прекъсне погрешно стартирана по невнимание функция и да се започне отначало.

Невалидното или некоректното въвеждане се сигнализира винаги с три кратки светлинни сигнала. След това уредът се деактивира напълно за около 10 секунди и трябва да се изчака дълъг светлинен сигнал преди действието да започне отначало.

При доставката или след рестартиране на уреда и към 3-те позиции за запаметяване (номерирани от 1 до 3) е причислен заводски код за достъп. Тези кодове за достъп можете да промените както следва (фиг. 4):

1. Натиснете клавиша с изобразен върху него **ключ** 1, 2 или 3 пъти, в зависимост от позицията на радиокода.
2. Въведете валидния код за достъп (за валидните кодове за достъп при доставката и след рестартиране на уреда виж точка 4/фиг. 4, в противен случай - съответно валидния, зададен от Вас код за достъп).
3. Натиснете клавиша с изобразен върху него **ключ**.
При коректно въвеждане се излъчва дълъг светлинен сигнал. При некоректно въвеждане следват 3 кратки светлинни сигнала.
4. Въведете новия 4-позиционен код за достъп с помощта на **клавишите с цифри**.
5. Натиснете клавиша с изобразен върху него **ключ**.
При коректно въвеждане се излъчва дълъг светлинен сигнал.
6. Въведете отново новия 4-позиционен код за достъп.
7. Натиснете клавиша с изобразен върху него **ключ**.
При коректно въвеждане се излъчва дълъг светлинен сигнал и въведеният или променен код за достъп вече е валиден.

УКАЗАНИЕ:

Даден радиокод, причислен към съответна позиция за запаметяване, се запазва и след промяна на принадлежащия му код за достъп!

5.1 Излъчване след въвеждане на код за достъп

Указания за въвеждане на кодовете за достъп при работните функции:

Преди да се въведе валидния или подходящия код за достъп могат да се натискат произволен брой цифри, за да се изключи евентуално проследяване в случай на съпровождане от външно лице. За сравнение със запаметения код за достъп се използват само **последните 4** натиснати цифри преди натискането на клавиша с изобразен върху него ключ.

Всяко позволено натискане на клавиш се потвърждава с кратък светлинен сигнал. Така може да се контролира, дали клавишът е бил наистина натиснат. След това между две последователни натискания на клавиши може да изтекат максимум 15 секунди. В противен случай се излъчва дълъг светлинен сигнал и трябва да започнете отначало.

По този начин (просто изчакайте дългия светлинен сигнал) може също да се прекъсне погрешно стартирана по невнимание функция и да се започне отначало.

Невалидното или некоректното въвеждане се сигнализира винаги с три кратки светлинни сигнала. След това уредът се деактивира напълно за около 10 секунди и трябва да се изчака дълъг светлинен сигнал преди действието да започне отначало.

1. Въведете валидния код за достъп с **клавишите с цифри**.
2. Натиснете клавиша с изобразен върху него **ключ**.
При валидно въвеждане следва дълъг светлинен сигнал и принадлежащият радиокод се излъчва (което се сигнализира с много бързо мигане).

УКАЗАНИЕ:

Радиокодът се излъчва докато е натиснат клавиша с изобразен върху него ключ, но максимум в продължение на 15 секунди.

След първото излъчване, в продължение на 20 секунди, същият радиокод може да се излъчва повторно с натискане на произволен клавиш, с изключение на клавиша с изобразени звънец/светлина (светлинен сигнал под формата на много бързо мигане). След изтичането на 20-те секунди следва дълъг светлинен сигнал.

Процесът може да се прекъсне преждевременно с клавиша с изобразени звънец/светлина (следва дълъг светлинен сигнал). Това дава възможност за въвеждане на следващ код за достъп, а с това и за излъчване на друг радиокод, (напр. за да се отвори или затвори друга врата) без да е необходимо да се изчакват 20-те секунди.

5.1.1 Запаметяване след въвеждане на код за достъп

ВНИМАНИЕ

Неконтролирано движение на вратата

При задействане на прехвърлящия предавател по време на процеса по запаметяване е възможно да последва движение на вратата, ако наблизо е разположен програмиран за предавателя приемник!

- ▶ Погрижете се по време на процеса по запаметяване да няма лица или предмети в областта на движение на вратата.

1. Въведете валидния код за достъп с **клавишите с цифри**.
2. Задръжте прехвърлящия кода предавател в близост до кодиращия радиоманипулатор и задръжте натиснат клавиша, чийто радиокод трябва да бъде запаметен! (виж фиг. 2)
3. Натиснете клавиша с изобразен върху него **ключ** и го задръжте натиснат. При коректно въвеждане се излъчва дълъг светлинен сигнал.
4. Ако приетият от прехвърлящия кода предавател сигнал е достатъчно силен, след около 0,5 секунди се стартира светлинен сигнал под формата на бързо мигане, който трае 4 секунди и указва, че сигналът може да бъде запаметен.

5. Задръжте натиснати двата клавиша докато изтекат тези 4 секунди. След успешно въвеждане на кода за достъп се излъчва дълъг светлинен сигнал.
6. Освободете клавишите на предавателя и радиоманипулатора.
7. Проведете тест за функционалност. При неуспех повторете процеса.

УКАЗАНИЕ:

Ако клавишът с изобразени звънец/светлина бъде освободен преди изтичането на 4-те секунди, процесът по запаметяване се прекъсва. Това се сигнализира с три кратки светлинни сигнала. В този случай наличният радиокод се запазва.

5.2 Директна функция на клавиша с изобразени звънец/светлина

В стандартен режим клавишът с изобразени звънец/светлина има специален статут: с него могат да се изпращат и запаметяват сигнали **директно, т.е. без въвеждане на код за достъп**, като с ръчен предавател. Освен това неговият радиокод може да бъде препрограмиран чрез рестартиране на уреда.

Тази директна функция е почти винаги активна в рамките на обслужващите функции, т.е. **също и по време на въвеждане на код за достъп**, ако не бъде натиснат друг клавиш или не се извършва ново кодиране или рестартиране на друга позиция за радиокод.

За изключение се приема времето от 20 секунди, в което същият радиокод може да бъде излъчен повторно без да е необходимо ново въвеждане на кода за достъп, тъй като в този случай клавишът с изобразени звънец/светлина се използва за преждевременно прекъсване на това време. Така по време на тези 20 секунди директната функция на клавиша с изобразени звънец/светлина е деактивирана.

5.2.1 Излъчване на сигнал с клавиша с изобразени звънец/светлина

- ▶ Натиснете клавиша с изобразени **звънец/светлина**.

Излъчва се дълъг светлинен сигнал и принадлежащият радиокод се изпраща (светлинният сигнал е под формата на много бързо мигане).

УКАЗАНИЕ:

Радиокодът се изпраща докато е натиснат клавишът с изобразени звънец/светлина, но максимум в рамките на 15 секунди.

5.2.2 Запаметяване с клавиша с изобразени звънец/светлина** ВНИМАНИЕ****Неконтролирано движение на вратата**

При задействане на прехвърлящия предавател по време на процеса по запаметяване е възможно да последва движение на вратата, ако наблизо е разположен програмиран за предавателя приемник!

- ▶ Погрижете се по време на процеса по запаметяване да няма лица или предмети в областта на движение на вратата.

1. Задръжте прехвърлящия кода предавател в близост до кодиращия радиоманипулатор и задръжте натиснат клавиша, чийто радиокод трябва да бъде запаметен! (виж фиг. 2)
2. Натиснете клавиша с изобразени **звънец/светлина** и го задръжте натиснат.
Излъчва се дълъг светлинен сигнал.
3. Ако приетият от прехвърлящия кода предавател сигнал е достатъчно силен, след около 0,5 секунди се стартира светлинен сигнал под формата на бързо мигане, който трае 4 секунди и указва, че сигналът може да бъде запаметен.
4. Задръжте клавишите натиснати докато изтекат тези 4 секунди.
След успешно запаметяване се излъчва дълъг светлинен сигнал
5. Освободете клавишите на предавателя и FCT3b.
6. Проведете тест за функционалност. При неуспех повторете.

УКАЗАНИЕ:

Ако клавишът с изобразен върху него ключ бъде освободен преди изтичането на споменатите по-горе 4 секунди, процесът се прекъсва. Прекъсването се сигнализира с три кратки светлинни сигнала. В този случай наличният радиокод се запазва.

6 Рестартиране на уреда

Рестартирането на уреда води до следното:

- Рестартират се всички кодове за достъп.
- Всички позиции за радиокодове се записват с първоначалните уникални радиокодове.

За да рестартирате уреда, направете следното:

1. Извадете батерията.
2. Изчакайте около 10 секунди.
3. Натиснете клавиша „0“ като същевременно поставите обратно батерията и задържите клавиша „0“ натиснат за около 5 секунди.
Излъчват се следните светлинни сигнали:
 - бавно мигане за около 1 сек.
 - бързо мигане за около 4 сек.
 - много бързо мигане за около 2 сек.
4. Освободете клавиша „0“.
Уредът отново е в режим на готовност.

УКАЗАНИЕ:

Ако клавишът „0“ бъде освободен преди изтичане на посочените по-горе 5 секунди, рестартирането на уреда се прекъсва и се излъчват три кратки светлинни сигнала; уредът отново е в режим на готовност. Наличните кодове за достъп и радиокодове се запазват.

7 ЕО-декларация на производителя**Производител**

Verkaufsgesellschaft KG, Upheider Weg 94-98, D-33803 Steinhagen

Продукт

Кодиран радиоманипулатор за задвижвания за врати и принадлежности

Наименование на артикула	FCT3b	FCT3b
Обозначение на артикула	FCT3b-868	FCT3b-433
Тип уред	FCT3b-868	FCT3b-433 MHz
Честота	868 MHz	433 MHz
СЕ-знак	CE 0682	CE 0682

Intended for use in all EU countries, Norway, Switzerland and others.

Концепцията и типа на описания по-горе продукт, пуснат в обръщение в изготвения от нас модел, съответства на основополагащите изисквания, формулирани в изброените по-долу директиви. В случай на несъгласувано с нас изменение на продукта, настоящата декларация губи валидността си.

Разпоредби, чиито изисквания удовлетворява продукта:

Съответствието на посочените по-горе продукти с разпоредбите на директивите съгласно член 3 на R&TTE-Директивите 1999/5/EG беше доказано със спазването на следните норми:

EN 300 220-1

EN 300 220-2

EN 301 489-1

EN 301 489-3

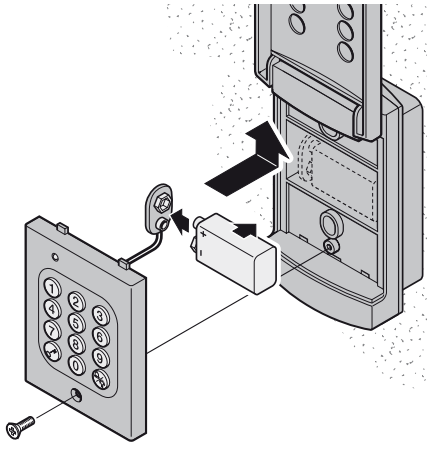
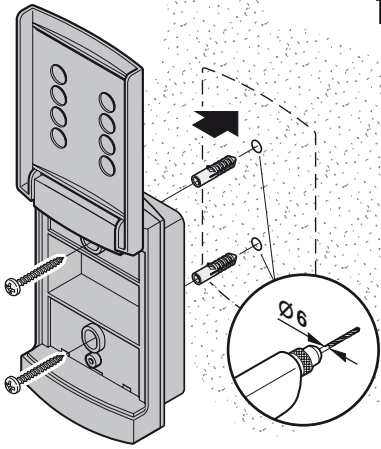
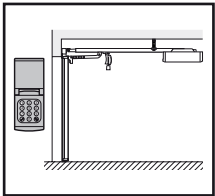
Steinhagen, 03.08.2009 г.

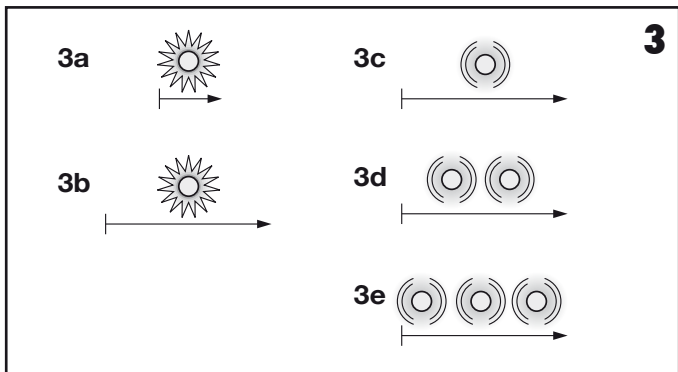
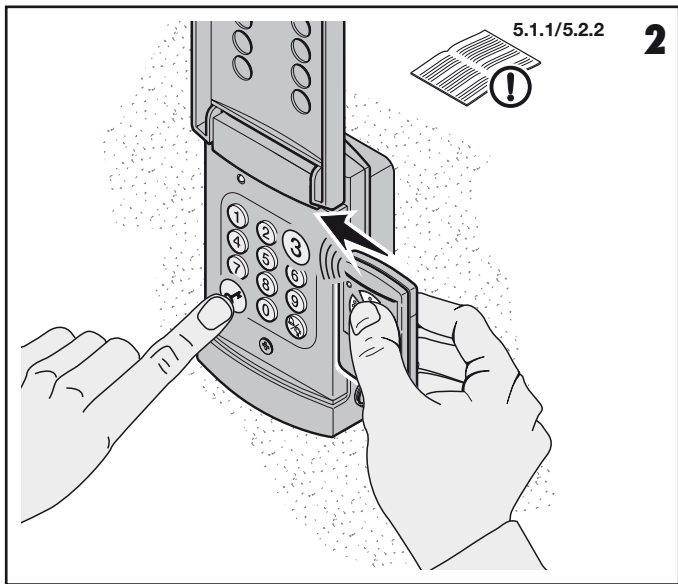


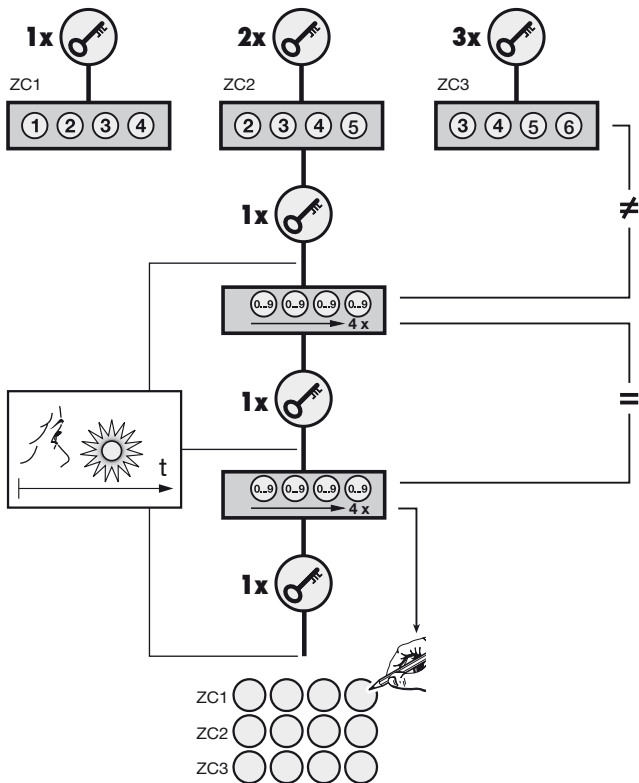
Axel Becker

Ръководство

1









TR20A005-B / 08.2009